

Mgr lic. Michał Jan Czekala
*Doktorant Wydziału Teologicznego
Uniwersytet Kardynała Stefana Wyszyńskiego
w Warszawie*

Prawdy objawione o Maryi na przykładzie nauczania Sługi Bożego ks. Franciszka Blachnickiego

The truths revealed about Mary on the example of teaching the Servant of God, Fr. Francis Blachnicki

Abstrakt:

Ks. Franciszek Blachnicki, założyciel jednego z ruchów posoborowej odnowy Kościoła, Ruchu Światło – Życie, w wielu tekstach nawiązywał do osoby Maryi. W poniższym artykule treści te zostały podzielone według czterech dogmatów maryjnych: Boże Macierzyństwo, Dziewictwo, Niepokalane Poczęcie oraz Wniebowzięcie Maryi. Zestawiono je z realną wiedzą na temat dogmatów maryjnych u członków Ruchu Światło – Życie. Celem jej poznania przeprowadzono ankietę audytoryjną wśród grupy badawczej, w której było 147 osób w różnym wieku i pochodzących z różnych polskich miast. Wyniki zestawienia i badań umożliwiły skonstruowanie praktycznych wniosków do zastosowania w formacji maryjnej w Ruchu. Z przeprowadzonych badań wynika, że wielu oazowiczów zna główne założenia mariologii ks. Blachnickiego, codziennie modli się na różańcu, wykorzystując również modlitwę różańcową z dopowiedzeniami. Niewątpliwie należało by wzmocnić formację maryjną już od pierwszych lat przynależności do Ruchu. Większy nacisk należy położyć na wyjaśnienie podstaw maryjnych dogmatów, gdyż zdarza się, że nawet animatorzy nie potrafią krótko wyjaśnić niektórych z nich. Podczas formacji animatorów również należy zwrócić większą uwagę na zagadnienia maryjne oraz często wracać do modlitwy na różańcu stawiając Maryję za wzór oddania się w posłudze Bogu. W oazowych wspólnotach parafialnych warto też bardziej podkreślać rolę najważniejszych świąt maryjnych.

Słowa kluczowe: Blachnicki, dogmaty maryjne, Ruch Światło – Życie

Abstract:

Ks. Franciszek Blachnicki, the founder of one of the post-Conciliar movements of the Church, the Light-Life Movement, (Ruchu Światło – Życie) in many texts referred to the person of Mary. In connection with the above: God's Motherhood, Virginity, Immaculate Conception and the Assumption of Mary. Listing them with real knowledge about Marian dogmas among members of the Light-Life Movement. To know it an auditorium survey was conducted among the research group. There were 147 persons of different ages, from various Polish cities. The results of the-tests were carried out as follows. The research results show that many oasisists know the main assumption of the Mariology of Fr. Blachnicki. They pray every day of the Rosary, using the rosary prayer with additions. Undoubtedly, the Marian formation should be strengthened from the very first years of belonging to the Movement. More emphasis should be placed on the basis of the Marian dogmas, because that it happens that even the animators can't briefly explain some of them. During the formation of animators, more attention should also be paid to Marian issues putting Mary as a model of dedication to the service of God and you should also often return to the prayer of the Rosary. It is also worth emphasizing the role of the most important Marian holidays in oasis parish communities.

Keywords: Blachnicki, Marian dogmas, Light-Life Movement

1. Historia powstania dogmatów maryjnych

Dogmatem można nazwać prawdy zawarte w Objawieniu Bożym lub prawdy, mające z nim konieczny związek podane przez Urząd Nauczycielski Kościoła „w formie zobowiązującej lud chrześcijański do nieodwołalnego przyłgnięcia przez wiarę” (*Katechizm Kościoła Katolickiego*, 2002, nr 88). Wśród nich wyróżnić można te, które związane są z osobą Maryi. Wyróżniamy cztery dogmaty maryjne.

Pierwszy z nich ogłoszony w 431 roku na Soborze w Efezie dotyczył Bożego Rodzicielstwa Maryi. Cyryl Aleksandryjski stanowczo stwierdził, że „jeśli ktoś nie wyznaje, że Emanuel jest prawdziwie Bogiem i dlatego święta Dziewica jest Matką Bożą (zrodziła bowiem według ciała Słowo, które jest z Boga i stało się ciałem), ten niech będzie obłożony anatemą” (*Breviarium fidei. Wybór doktrynalnych wypowiedzi Kościoła*, 2007, nr 68).

Drugi dogmat związany z Maryją ogłoszony został w 649 roku na Synodzie Laterańskim w Rzymie. Potwierdzał on, że Matka Boża była dziewicą, gdy poczęła z Ducha Świętego, jak również w czasie porodu, a także przez całe pozostałe ziemskie życie. Kościół w dogmacie tym podkreślił, że „Jezus został poczęty jedynie przez moc Ducha Świętego w łonie Dziewicy Maryi, stwierdzając także aspekt cielesny tego wydarzenia: Jezus został poczęty z Ducha Świętego, bez nasienia męskiego” (*Katechizm Kościoła Katolickiego*, 2002, nr 496).

Trzeci dogmat maryjny dotyczył Niepokalanego Poczęcia Maryi. Ogłoszony został on przez papieża Piusa IX w 1854 roku. Papież potwierdził wiarę Kościoła w to, że Maryja została odkupiona już od poczęcia: „Najświętsza Maryja Dziewica od pierwszej chwili swego poczęcia, przez łaskę i szczególny przywilej Boga wszechmogącego, na mocy przewidzianych zasług Jezusa Chrystusa, Zbawiciela rodzaju ludzkiego, została zachowana nienaruszona od wszelkiej zmyy grzechu pierworodnego” (tamże, nr 491).

Ostatni czwarty dogmat mówi o Wniebowzięciu Maryi. Został on ogłoszony przez papieża Piusa XII w 1950 roku i zawarty w bulli „*Munificentissimus Deus*”. Prawda maryjna o wniebowzięciu łączy się z wcześniejszym dogmatem o Niepokalanym Poczęciu. Bóg wyłączając Maryję od prawa grzechu, dał jej też łaskę, by jej ciało nie uległo rozkładowi i by nie musiało czekać do końca świata na wybawienie (Kałamajski, 2010, s. 36): „Dlatego zaniósłszy do Boga wielokrotne korne błaganie i wezwawszy światła Ducha Prawdy, ku chwale Boga Wszechmogącego, który szczególną Swą łaskawością obdarzył Maryję Dziewicę, na

cześć Syna Jego, nieśmiertelnego Króla wieków oraz Zwycięzcy grzechu i śmierci, dla powiększenia chwały dostojnej Matki tegoż Syna, dla radości i wesela całego Kościoła, powagą Pana Naszego Jezusa Chrystusa, świętych Apostołów Piotra i Pawła oraz Naszą ogłaszamy, wyjaśniamy i określamy, jako dogmat przez Boga objawiony, że Niepokalana Bogarodzica zawsze Dziewica Maryja, po zakończeniu biegu życia ziemskiego, została z ciałem i duszą wzięta do niebieskiej chwały” (Pius XII, *Konstytucja apostolska „Munificentissimus Deus”*, online).

2. Treści związane z dogmatami maryjnymi w pismach ks. Blachnickiego

Sługa Boży ks. Franciszek Blachnicki jest założycielem jednego z ruchów posoborowej odnowy Kościoła, czyli Ruchu Światło – Życie. Powstał on w 1973 r., kiedy to powierzono jego funkcjonowanie Niepokalanej Matce Kościoła. Trzy lata później Ruch ten przyjął oficjalnie nazwę Ruchu Światło – Życie (Gębala, Nowak, 2014, s. 80). Należą do niego ludzie różnego powołania i wieku. Greckie słowa „ΦΩΣ” (światło) i „ΖΩΗ” (życie) najkrócej podsumowują program i cel Ruchu. Światło dane od Boga powinno być wprowadzone w codzienne życie chrześcijanina. Umożliwia to Duch Święty, sprawca tej jedności (*Charyzmat i duchowość Ruchu Światło – Życie*, 2002, s. 4).

W formacji oazowej znaleźć można wiele odniesień do duchowości maryjnej. Widać to w połączeniu piętnastodniowych rekolekcji z piętnastoma tajemnicami różańca. W ten sposób uczestnicy rekolekcji, rozważając każdego dnia inną tajemnicę, uczą się od Maryi miłości do Jezusa i oblubieńczego oddania się Zbawicielowi. Różaniec stanowi zewnętrzną zasadę organizacyjną rekolekcji oazowych – rekolekcje trwają 15 dni, nie licząc dnia przyjazdu i odjazdu. Każdy z tych 15 dni poświęcony jest tajemnicy różańcowej. W programie każdego dnia jest czas na odmówienie dziesiątki różańca. Różaniec staje się więc swoistą metodą wychowania maryjnego. Na oazie wykształcono praktykę modlitwy różańcem z tak zwanymi dopowiedzeniami. Już podczas pierwszej Szkoły Modlitwy na I stopniu Oazy Nowego Życia usłyszeć można o tej formie modlitwy (Blachnicki, 2001, s. 107 – 111). Polega ona na tym, iż w poszczególnych dziesiątkach różańca w Pozdrowieniu Anielskim zatrzymujemy się na słowie „Jezus” i dodajemy do niego tak zwane dopowiedzenie mające źródło w rozważanej tajemnicy (np. w piątej tajemnicy bolesnej: „...Jezus, który umarł za nasze grzechy”, „...Jezus, którego śmierć daje nam zbawienie”), przy czym 9 razy odmawiamy tylko pierwszą część modlitwy Zdrowaś Maryjo..., a drugą część Święta Maryjo... odmawiamy jako podsumowanie tylko za dziesiątym razem. Ta forma modlitwy różańcowej obecna jest na oazach

rekolekcyjnych i w całym Ruchu Światłom – Życie do dziś (Gębala, Nowak, 2014, s. 54).

Centralnym tekstem mariologicznym w Ruchu jest Akt oddania Ruchu Światło – Życie Niepokalanej Matce Kościoła (*Akt oddania Ruchu Światło – Życie Niepokalanej Matce Kościoła*, online), nazwany też przez Założyciela „Maryjnym wyznaniem wiary Ruchu” (Blachnicki, 2003, s. 34) oraz referat przysłany na VII Krajową Kongregację Odpowiedzialnych Ruchu, która odbywała się w Krościenku w dniach 28 – 31.05.1982, zatytułowany: „Tajemnica Wielka w Chrystusie i w Kościele. Charyzmat maryjny Ruchu Światło – Życie” (Blachnicki, *Tajemnica wielka – w Chrystusie i Kościele. Charyzmat maryjny Ruchu Światło – Życie*, online). Jest to tekst zawierający i wyjaśniający mariologię ks. Blachnickiego. Inne teksty, artykuły, homilie i listy dopowiadają i uzupełniają ten podstawowy wykład.

Mariologia ks. Franciszka rozwijała się, dojrzewała zarówno pod wpływem doświadczeń osobistych, jak i doświadczeń Kościoła powszechnego oraz Kościoła w Polsce. Bardzo silny wpływ na tę mariologię wywarła osoba św. Maksymiliana Kolbego, którego główne idee ks. Blachnicki przejął. Uwspółcześnił je także nauką Soboru Watykańskiego II oraz wzbogacił nauką M. J. Scheebena, K. Delahaye oraz własną refleksją. Można wyraźnie zauważyć dojrzewanie mariologii ks. Franciszka. Ma ona zarówno charakter indywidualny (relacja ja - Maryja), jak i społeczny (relacja Maryja - Kościół) (Bartosik, 2017, s. 28 – 29).

Dla księdza Blachnickiego główną zasadą mariologii i postawą całej misji Maryi w Bożej ekonomii zbawienia jest Jej oblubieńcza miłość do Chrystusa, której prawzorem jest trynitarna miłość Ojca i Syna. Szczytowym wyrazem tej miłości jest zjednoczenie z Synem w godzinie ofiary krzyżowej. W całej tej koncepcji ks. Blachnicki nawiązuje do koncepcji św. Maksymiliana (tamże, s. 31). W następujący sposób charakteryzuje maryjny aspekt formacji w Ruchu Światło – Życie: „Cała praca wychowawcza, zwana także formacją podstawową jest próbą odtworzenia postawy Maryi wobec Chrystusa i dlatego Ona patronuje tej pracy jako Ta, która najdoskonalej słuchała słowa Bożego i strzegła go. Dlatego towarzyszy tej pracy różaniec jako modlitwa, która uczy nas z Maryją rozważać i odtwarzać w sobie tajemnicę Chrystusa. Figura Niepokalanej pojawia się obok Pisma Świętego na stole, wokół którego gromadzi się wspólnota oazowa, aby rozważać słowo Boże. W tym wyraża się zewnętrzna maryjność Ruchu, która zakorzeniona jest głęboko w jego istocie, o ile jest on maryjną pedagogią nowego człowieka. Oprócz tego dąży się w Ruchu do wypracowania w jego członkach osobistej, modlitewnej więzi z Maryją, która jest dla nas nie tylko wzorem, modelem formacyjnym, ale prawdziwą Matką, która rodzi i wychowuje w nas nowego człowieka” (Blachnicki, 2003, s. 56).

Ks. Blachnicki studiując personalizm dialogiczny, utworzył personalistyczno – maryjną koncepcję wychowania młodzieży. Polega ona na ukazywaniu Maryi jako wzoru osobowego, szczytu nowego i odkupionego człowieczeństwa, wzoru nowego człowieka, do urzeczywistnienia którego muszą wszyscy zdążać, poddając się działaniu i kierownictwu Ducha Świętego. Podkreślona jest rola Maryi, która nie jest wzorem sama w sobie, ale w relacji do Słowa Przedwiecznego – do Chrystusa (Gębala, Nowak, 2014, s. 52 – 53).

3. Maryja Boża Rodzicielka

W tekstach ks. Blachnickiego potwierdzona zostaje nauka Kościoła, że Boskie macierzyństwo Maryi nie było tylko czystym aktem fizjologicznym, ale wynikało ono z miłości Maryi do swego Syna. Ukazuje tę miłość jako miłość oblubieńczą: „Niepokalana jest Oblubienicą Słowa, ale jest także Matką Słowa Wcielonego, Jezusa Chrystusa. Jest więc Oblubienicą i Matką w relacji do jednej i tej samej Osoby. Jak to możliwe? Przede wszystkim trzeba przyjąć, że Niepokalana była Oblubienicą Słowa jeszcze przed wcieleniem. Jej relacja do Słowa Przedwiecznego to tajemnica Jej życia wewnętrznego, Jej modlitwy oraz Jej dobrowolnego dziewictwa. [...] Tajemnica Niepokalanej, Oblubienicy Słowa, stanowi więc istotny komponent czy aspekt tajemnicy Jej Boskiego macierzyństwa. [...] Jest Ona Matką, dlatego że jest Oblubienicą” (Blachnicki, 2003, s. 38 – 39).

Osobą, która najbardziej ukochała Chrystusa i naśladowała Go w miłości, jest Jego Matka Maryja. O ile Jej oblubieńcza miłość do Chrystusa uprzedziła w czasie Jego ludzkie poczęcie, to Jej szczytem i najpełniejszym wyrazem stała się godzina ofiary krzyżowej (Bartosik, 2017, s. 31). Ksiądz Franciszek Blachnicki podkreśla, że Maryja stała obok krzyża „jako Osoba, jako Oblubienica całkowicie przez miłość oddana Chrystusowi, całkowicie z Nim zjednoczona w cierpieniu, w cierpieniu z miłości za zbawienie świata i wszystkich ludzi. Chrystus swoją miłość oddania siebie ludziom skierował najpierw ku Maryi stojącej pod krzyżem, która tę miłość przyjmowała we wzajemnym oddaniu w imieniu wszystkich ludzi” (Blachnicki, 2003, s. 44). Oazowiczom ks. Franciszek poddaje pod rozważania również teksty soborowe przypominające prawdę o Bożym macierzyństwie Maryi: „Maryja Dziewica, która przy zwiastowaniu anielskim poczęła w sercu i w ciele Słowo Boże i dała światu Życie, uznawana jest i czczona jako prawdziwa Matka Boga i Odkupiciela. [...] Obdarzona jest tym najwyższym darem i najwyższą godnością, że jest Rodzicielką Syna Bożego” (*Oaza Nowego Życia III stopnia. Podręcznik*, 1981, s. 79).

4. Maryja Dziewica

Dogmat o dziewictwie Najświętszej Maryi Panny jest przypominany podczas pierwszego dnia każdych rekolekcji oazowych, kiedy rozważa się pierwszą tajemnicę radosną różańca świętego, mówiącą o zwiastowaniu anielskim. Prawda ta jeszcze głębiej rozważana jest przy refleksji nad II krokiem ku dojrzałości chrześcijańskiej. Poddawany medytacji jest wtedy fragment Ewangelii, w którym „Maryja, Dziewica z Nazaretu, według odwiecznych planów mądrości Bożej wybrana została i przygotowana na Matkę dawcy życia, Chrystusa, i na nową Ewę, Matkę wszystkich żyjących. Dowiedziała się o Bożych zamiarach względem Niej przez zwiastowanie anielskie” (*Dziesięć kroków ku dojrzałości chrześcijańskiej. Pomoce formacyjne do spotkań i celebracje*, 2009, s. 63).

Ks. Franciszek bardzo często łączył ze sobą tytuły przypisywane Maryi: Dziewica, Oblubienica oraz Matka. „Tajemnica Niepokalanej, Oblubienicy Słowa stanowi więc istotny komponent czy aspekt tajemnicy Jej Boskiego Macierzyństwa. Maryja jest Oblubienicą i Matką Słowa Wcielonego, równocześnie jest Dziewicą i Matką. I jeszcze trzeba dodać, że Jej oblubieńcza relacja w stosunku do Słowa w jakiś sposób warunkuje Jej Boskie macierzyństwo. Jest Ona Matką dlatego, że jest Oblubienicą. W pierwszych wiekach bardzo żywy był w świadomości wierzących obraz Kościoła - przedstawionego jako Niewiasta, będąca zarazem Dziewicą – Oblubienicą i Matką” (Blachnicki, *Tajemnica wielka – w Chrystusie i Kościele. Charyzmat maryjny Ruchu Światło – Życie*, online).

Podczas rekolekcji III stopnia Oazy Nowego Życia, skupionych bardzo mocno wokół osoby Matki Bożej, przypominana jest nauka soborowa zawarta w Konstytucji dogmatycznej o Kościele, mówiąca właśnie o dziewictwie Maryi: „Było zaś wolą Ojca miłosierdzia, aby Wcielenie poprzedziła zgoda Tej, która przeznaczona została na Matkę, by w ten sposób, podobnie jak niewiasta przyczyniła się do życia. [...] Węzeł spleciony przez nieposłuszeństwo Ewy rozwiązany został przez posłuszeństwo Maryi; co związała przez niewierność dziewczyna Ewa, to dziewczyna Maryja rozwiązała przez wiarę” (*Oaza Nowego Życia III stopnia. Podręcznik*, 1981, s. 63–64).

5. Maryja Niepokalana

Ksiądz Franciszek Blachnicki zafascynowany był tajemnicą Niepokalanego Poczęcia Najświętszej Maryi Panny. W temacie tym inspirował się rozważaniami i apostołstwem św. Maksymiliana Kolbego. Postrzegął tajemnicę niepokalaności Maryi w dwóch aspektach: negatywnym i pozytywnym.

Aspekt negatywny to wolność od grzechu pierwotnego i wszelkiego grzechu uczynkowego, a więc jak pisał ks. Blachnicki wolność od „pokalania, czyli grzechu, który jest w swej istocie zwróceniem się ku sobie w odruch egocentryzmu, miłości własnej, samolubstwa, w odruchu uwarunkowanym przez pychę, czyli samo – ubóstwienie” (Blachnicki, 2003, s. 36–37). Ten aspekt wolności Maryi od grzechu i wszelkich zniewoleń stał się szczególnie aktualny w założonej przez Sługę Bożego Krucjacie Wyzwolenia Człowieka (KWC), gdzie Maryja jest ukazywana jak wzór pełnej chrześcijańskiej wolności w Duchu Świętym. Główną Patronką Krucjaty jest Niepokalana, Matka Kościoła. Nawiązując do tradycji Krucjaty Wstrzemięźliwości działającej w latach 1957–1960, KWC przyjęła nazwę Dzieło Niepokalanej, Matki Kościoła. Członkowie Krucjaty w Niepokalanej widzą wzór osoby ludzkiej w pełni wyzwolonej i wolnej, gdyż całkowicie przez bezinteresowną miłość oddanej Chrystusowi i dziełu zbawienia ludzi. Złączenie się z Maryją i Chrystusem stanowi najgłębszą tajemnicę żywotności i owocności Krucjaty. Godłem KWC jest tarcza, na której pod napisem „Nie lękajcie się” znajduje się duży krzyż, a pod nim duże „M” i małe „m”. Krzyż to znak krucjaty – wyprawy krzyżowej. Litera „M” symbolizuje stojącą pod krzyżem Maryję. Zaś małe „m” to my, którzy chcemy zjednoczyć się z Maryją w oddaniu się Chrystusowi. Dzieło Krucjaty powstało z poczucia odpowiedzialności za losy narodu. Założyciel Oazy tak określa zadania tego dzieła: „Krucjata Wyzwolenia Człowieka zwana też Dziełem Niepokalanej, Matki Kościoła jest ruchem maryjnym [...], który stoi zdecydowanie na stanowisku całkowitej abstynencji od alkoholu. Krucjata zrzesza w swoich szeregach tylko całkowitych abstynentów i zmierza do tego, aby jak najwięcej ludzi w imię miłości do Niepokalanej nakłonić do decyzji całkowitej abstynencji od alkoholu. [...] Przez abstynencję rozumie Krucjata Wyzwolenia Człowieka całkowite i dobrowolne wyrzeczenie się alkoholu jako napoju – pod wszelką postacią i we wszelkiej ilości” (Gębala, Nowak, 2014, s. 92–93). W dziele tym widać praktyczne zastosowanie maryjnego nauczania Soboru Watykańskiego II. Ks. Franciszek, wskazując na Maryję, ukazywał Jej postawę jako wzór drogi wyzwolenia człowieka. Podkreślał on, że odkupienie już się dokonało, od człowieka zależy przyjęcie go z wiarą tak jak Maryja.

Z kolei aspekt pozytywny Niepokalanego Poczęcia Maryi to pełnia miłości, która polega na oddaniu siebie, to szczyt miłości stworzenia wracającego do Boga Stwórcy (Bartosik, 2017, s. 32). Ks. Blachnicki nazywa Niepokalaną „osobowym szczytem odkupionej ludzkości, człowiekiem w pełni odkupionym i wyzwolonym, wzorem osobowym dla wszystkich ludzi, nowym człowiekiem, Nową Ewą u boku Chrystusa – Nowego Adama” (Blachnicki, 2003, s. 37). Posługując się słownictwem Soboru Watykańskiego II, założyciel Oazy mówił, że „Niepokalana jest pełnym

urzeczywistnieniem osoby powołanej do posiadania siebie w dawaniu siebie, jest pełnym odnalezieniem siebie przez bezinteresowny dar z siebie” (tamże, s. 37). Ten pozytywny aspekt tajemnicy Niepokalanego Poczęcia ks. Blachnicki nazywa oddaniem oblubieńczym, stąd nazywa Ją Niepokalaną Oblubienicą Słowa.

Drugi Drogowskaz ku dojrzałości chrześcijańskiej brzmi: „Niepokalana Jest dla mnie najdoskonalszym wzorem Nowego Człowieka oddanego całkowicie w Duchu Świętym Chrystusowi, Jego słowu i dziełu; dlatego oddaje się Jej, rozważam z Nią w różańcu tajemnice zbawienia i naśladowuję Ją” (*Dziesięć kroków ku dojrzałości chrześcijańskiej. Pomoce formacyjne do spotkań i celebracje*, 2009, s. 22). Jest on umieszczony pomiędzy drogowskazami zatytułowanymi Jezus Chrystus i Duch Święty. Umieszczenie aspektu maryjnego zaraz po aspekcie chrystocentrycznym, a przed pneumatologicznym, może z punktu hierarchii prawd teologicznych wydawać się zaskakujące. Blachnicki wyjaśniał, że specyfiką formacji deuterokatechumenalnej jest wydobycie na plan pierwszy relacji międzyosobowych. Ich aktualizacja bowiem stanowi istotę życia chrześcijańskiego. Chrześcijaninem staje się ten człowiek, który wchodzi w osobistą, bezpośrednią JA – TY relację z Chrystusem i Duchem Świętym. Najdoskonalszym przykładem takiej postawy jest Maryja. Blachnicki przekonywał, że „Maryja jest nam dana po to, abyśmy wiedzieli, jak mamy przyjąć Chrystusa i w jaki sposób mamy się oddać Jemu i jego dziełu. [...] Na przykładzie Maryi widać także, że Duch Święty uzdalnia nas do wejścia we właściwą relację do Jezusa Chrystusa, do przyjęcia Go i oddania Mu swego życia” (tamże, s. 49). Obraz Maryi jest bardzo ważny dla procesu deuterokatechumenalnej formacji także z tego względu, że niepokalanie poczęta Maryja była wolna od grzechu i wszystkich jego konsekwencji: egocentryzmu, pychy i miłości własnej. Dlatego, jak stwierdzał Blachnicki, można w niej oglądać, żywe wcielenie ideału wychowawczego oraz najlepszy wzorzec osobowy wszelkiej chrześcijańskiej pracy formacyjnej (Blachnicki, 2001, s. 28). Tak więc racje wychowawcze zdecydowały o umieszczeniu osoby Maryi bezpośrednio po Jezusie Chrystusie i nie stanowią w tym zakresie jakiejś próby tworzenia przez Blachnickiego nowej hierarchii ważności prawd teologicznych” (Czupryński, 2011, s. 206).

W Krościenku, czyli w centrali Ruchu znajduje się figura Niepokalanej Matki Kościoła, z którą nierozłącznie związane jest źródło symbolizujące miłość, ale nie jako uczucie, a jako akt woli, poprzez który osoba czyni dar z siebie. Źródło doskonale wyraża postawę dawania siebie. Ks. Blachnicki przekonywał, że „musimy wpatrywać się w Niepokalaną i starać się do Niej upodobnić. Dlatego oddajemy się Jej i chcemy, żeby dynamika Jej miłości, Jej oddanie się miłości Jezusa nas ogarnęła, przeniknęła. Dlatego Niepokalana jest dla nas wzorem tej postawy, którą wyraża również słowo *agape*” (Blachnicki, 2000, s. 14–15).

Celem ruchów odnowy Kościoła założonych przez ks. Franciszka Blachnickiego było wychowanie i uformowanie jego członków (zwłaszcza młodzieży) na wiernych, świadomych i zaangażowanych uczniów Chrystusa. W Akcie oddania Ruchu Niepokalanej Matce Kościoła, Założyciel Oazy podkreśla, że całe to dzieło opiera się na zrozumieniu tajemnicy zjednoczenia z Niepokalaną w postawie oblubieńczego oddania się Chrystusowi „i nie ma ono innego celu, jak wychowywanie swoich uczestników do coraz głębszego zrozumienia i zrealizowania postawy posiadania siebie w dawaniu siebie Chrystusowi i braciom” (Blachnicki, 2003, s. 35).

Najdoskonalszym wzorem postawy nowego człowieka, jaki ks. Blachnicki stawia przed oczy serca wszystkim członkom Ruchu, jest Niepokalana. Uczy on, że: „Niepokalana jest wzorem takiego człowieka, w Niej został ten ideał w pełni urzeczywistniony. Wpatrując się w Nią, poznajemy nasze powołanie, powołanie osoby do posiadania siebie w dawaniu siebie, powołanie Oblubienicy przyjmującej Chrystusa Oblubieńca w Duchu Świętym. Niepokalana jest więc wzorem wychowawczym w oazowej pedagogii nowego człowieka. Nie jest tym wzorem bezpośrednio Chrystus – Nowy Człowiek, ale Niepokalana, bo Ona jest wzorem przyjęcia osobowego Chrystusa i zjednoczenia z Nim” (tamże, s. 55–56).

Ks. Franciszek wzywa wszystkich członków Ruchu Światło-Życie, aby oddali się bezgranicznie Niepokalanej, by Ona uczyła ich całkowitego oddania siebie na służbę Bogu i braciom: „Wyznajemy [...], że zjednoczenie się z Tobą w tej postawie oblubieńczego oddania się Chrystusowi jest i pozostanie zawsze jedyną, prawdziwą i najgłębszą zasadą żywotności i płodności Kościoła. Kościół o tyle wraz z Tobą będzie Kościołem matką, o ile w poszczególnych swoich członkach będzie wraz z Tobą oblubienicą oddaną Panu w wierze i miłości” (tamże, s. 35).

6. Maryja Wniebowzięta

Podczas rekolekcji oazowych każdy czternasty dzień poświęcony jest przypomnieniu dogmatu o wniebowzięciu Maryi. Ksiądz Blachnicki za Ojcami Soborowymi poddaje do medytacji tę prawdę: „Na koniec Niepokalana Dziewica, zachowana wolną od wszelkiej skazy winy pierworodnej, dopełniwszy biegu życia ziemskiego, z ciałem i duszą wzięta została do chwały niebieskiej i wywyższona przez Pana jako Królowa wszystkiego, aby bardziej upodobniła się do swego Syna, Pana panujących oraz zwycięzcy grzechu i śmierci” (*Oaza Nowego Życia III stopnia. Podręcznik*, 1981, s. 138).

Maryja wniebowzięta jest dla wszystkich członków Kościoła znakiem nadziei na to, że i oni będą przebywać z Bogiem wiecznie: „Tymczasem zaś Matka Jezusowa,

jak w niebie doznaje już chwały co do ciała i duszy będąc obrazem i początkiem Kościoła mającego osiągnąć pełnię w przyszłym wieku, tak tu na ziemi, póki nie nadejdzie dzień Pański, przyświeca Ludowi pielgrzymującemu jako znak pewnej nadziei i pociechy” (tamże, s. 155). Szczególnie dla oazowiczów Maryja jest „wzorem oddania się w Duchu Świętym Chrystusowi – w wierze, modlitwie, miłości, w ofierze z siebie. Jeżeli w ten sposób złączymy się z Maryją w Jej relacji do Chrystusa, to i my będziemy się przyczyniali do duchowego wzrostu Kościoła” (Blachnicki, 2001, s. 301).

Istotnym elementem mariologii ks. Blachnickiego jest duchowe macierzyństwo Maryi w stosunku do Kościoła wyrażone w tytule Matka Kościoła. Tytuł ten uroczyście nadał Maryi ojciec święty Paweł VI na zakończenie II sesji Soboru Watykańskiego II 21 listopada 1964 roku. Uzasadniając teologicznie ten tytuł, papież odwołał się do tego, że Maryja, będąc Matką Chrystusa (Głowy Kościoła), jest także Matką członków Kościoła (Paweł VI, *Przemówienie na zakończenie III sesji Soboru Watykańskiego II*, online). Dlatego też dzień czternasty jest w oazie także dniem Maryi, Matki Kościoła.

W VIII rozdziale Konstytucji dogmatycznej o Kościele „Lumen gentium” Sobór Watykański II przypomniał naukę wywodzącą się od Ojców Kościoła o tym, że Maryja jest prawzorem Kościoła w porządku wiary, miłości i doskonałego zjednoczenia ze Swoim Synem, stając się dla Kościoła wzorem dziewicy i matki. Ksiądz Blachnicki, wzorując się na nauczaniu Soboru i łącząc tę naukę ze swoim wykładem o Niepokalanej Oblubienicy Słowa, ukazuje Maryję jako prawzór Kościoła w jego powołaniu oblubieńczym i macierzyńskim (Bartosik, 2017, s. 33).

Samo pojęcie bycia prawzorem Założyciel Oazy wyjaśnia krótko: „Aby zrozumieć, co to jest Kościół i co to znaczy być w kościele, być Kościołem, wystarczy patrzeć na Maryję i odtwarzać w swoim życiu Jej postawę wobec Chrystusa. [...] Maryja jest ukazana jako wzór, model i typ kościoła najpierw jako Oblubienica. Co to znaczy? Każdy członek Kościoła musi być na wzór Maryi oddany Chrystusowi w sposób osobowy przez wiarę i miłość. Każdy ma przyjąć oddanie się jemu Chrystusa Oblubienca we wzajemnym oddaniu siebie w Duchu Świętym przez wiarę i miłość. Na tym polega bycie w Kościele, przynależność do niego, ale bycie Kościołem! Bo Kościół jest Oblubienicą Chrystusa – i to w poszczególnych swoich członkach, o ile one są oddane Chrystusowi w Duchu Świętym na wzór Maryi” (Blachnicki, 2003, s. 46). A więc Maryja jest prawzorem Kościoła poprzez ukazywanie nam, jak powinna wyglądać nasza relacja do Chrystusa. Jest Ona wzorem dla całej wspólnoty Kościoła. Tę wzorczość upatruje ksiądz Blachnicki przede wszystkim w postawie oblubieńczej.

Po drugie Maryja jako Matka Kościoła jest prawzorem Kościoła w macierzyństwie. Ksiądz Franciszek wyjaśnia: „Podobnie jak Jej oblubieńcze oddanie się Chrystusowi na zasadzie prawa miłości jest życiodajne, płodne, macierzyńskie, tak samo oddanie się poszczególnych członków Kościoła Chrystusowi Oblubieńcowi staje się w Kościele zasadą jego życia i wzrostu. Kościół w całości, we wszystkich swoich członkach staje się Kościołem matką, Kościołem życiodajnym i płodnym. Kościół w nas, we wszystkich swoich członkach jest Kościołem matką, czyli inaczej mówiąc, jest podmiotem pośrednictwa zbawczego, pośrednictwa łask” (tamże, s. 46–47).

Widzimy więc, że tak jak w przypadku Maryi Oblubienicy Słowa, Jej duchowe macierzyństwo jest konsekwencją postawy oblubieńczej w stosunku do Zbawiciela, tak również dla duchowego macierzyństwa Kościoła fundamentem jest oblubieńcza miłość do Chrystusa. W konsekwencji macierzyństwo duchowe Maryi jest dla nas wzorem i zachętą do tego, by tak jak Ona troszczyć się o zbawienie i życie wieczne naszych braci i siostr w wierze. Wtedy dopiero Kościół będzie w pełni na wzór Maryi duchową Matką swych dzieci (Bartosik, 2017, s. 34).

Również tytuł Niepokalana jest w materiałach formacyjnych Ruchu bardzo często łączony z tytułem Matka Kościoła. Zestawienie obu określeń ma głębokie uzasadnienie teologiczne. Wyraża bowiem współzależność głębokiego zawierzenia Maryi planom Bożym z jej duchową płodnością, czyli macierzyństwem wobec całego Kościoła. Każdy chrześcijanin może mieć udział w tej płodności, w takim stopniu, w jakim naśladuje Maryję w jej bezgranicznym oddaniu się Chrystusowi. Ks. Blachnicki przekonywał, że „każdy członek Kościoła ma być na wzór Maryi oddany Chrystusowi w sposób osobowy przez wiarę i miłość. [...] Na tym polega nie tylko bycie w Kościele, przynależność do niego, ale bycie Kościołem! Bo Kościół jest oblubienicą Chrystusa – i to w poszczególnych swoich członkach, o ile one są oddane Chrystusowi w Duchu Świętym na wzór Maryi. [...] Bo podobnie jak Jej oblubieńcze oddanie się Chrystusowi – na zasadzie prawa miłości – jest życiodajne, płodne, macierzyńskie, tak samo oddanie się poszczególnych członków Kościoła Chrystusowi Oblubieńcowi staje się w Kościele zasadą jego życia i wzrostu” (Blachnicki, *Tajemnica wielka – w Chrystusie i Kościele. Charyzmat maryjny Ruchu Światło – Życie*, online).

Ks. Franciszek tytuł Matki Kościoła odczytywał w modelu mariologii eklezjotypicznej – Maryja rozjaśnia tajemnicę Kościoła jako komunii (Napiórkowski, 2009, s. 146). Charyzmat maryjny Ruchu Światło – Życie jest więc ważnym komponentem żywego Kościoła, który urzeczywistnia się w każdym chrześcijaninie poprzez nieustanny osobisty wysiłek doskonalenia się na wzór Niepokalanej Matki Kościoła. Aktywne zaangażowanie się we własną formację jest naśladowaniem

Maryi w postawie całkowitego zawierzenia Bogu i „odnajdywania siebie przez bezinteresowny dar z siebie” (Blachnicki, *Tajemnica wielka – w Chrystusie i Kościele. Charyzmat maryjny Ruchu Światło – Życie*, online). Przedstawiony powyżej zarys maryjno–eklezyjologicznej podstawy formacyjnej Ruchu Światło – Życie został w sposób uroczysty wyrażony w akcie konstytutywnym Ruchu w dniu 11 czerwca 1973 r., którego dokonał kard. Karol Wojtyła. W treści tego aktu ukazane zostało źródło prawdziwej żywotności Kościoła, a zarazem maryjny charyzmat Ruchu Światło – Życie, który od tego momentu, jako swojego samookreślenia, używa nazwy Dzieło Niepokalanej, Matki Kościoła (Czupryński, 2011, s. 207).

7. Świadomość dogmatów maryjnych członków Ruchu Światło – Życie

Ukazane powyżej myśli założyciela Oazy w kontekście dogmatów maryjnych zestawione zostaną z aktualną wiedzą uczestników zaangażowanych w ten Ruch. Sprawdzona zostanie wiedza na temat podstawowych informacji związanych z Maryją, które powinien posiadać każdy członek Ruchu oraz zaangażowanie w maryjne praktyki modlitewne, które proponował ks. Blachnicki. Aby ukazać wyżej wymienione treści przeprowadzono ankietę internetową wśród osób związanych z Ruchem Światło – Życie z różnych miejsc Polski. Wyniki umożliwią sformułowanie wniosków pomocnych w ukazaniu mocnych i słabych stron formacji oazowej w odniesieniu do dogmatów maryjnych.

7.1. Wyniki badań ankietowych

Do badań ilościowych wykorzystano wywiad kwestionariuszowy, który zrealizowany został metodą ankiety audytoryjnej. Grupę badawczą tworzyły osoby w różnym wieku zamieszkujące różne miejscowości Polski, które należą lub należały do Ruchu Światło – Życie. Ankietę internetową przeprowadzono na przełomie maja i czerwca 2018 roku. W badaniach wzięło udział 147 osób, w tym 114 kobiet i 33 mężczyzn. Ankietowani w wieku do 15 lat stanowili 1%, w wieku 16–19 lat 23%, w wieku 20–25 lat stanowili 25% grupy badawczej, w wieku 26–30 lat 14%, w wieku 31–40 lat 16%, w wieku 40–50 lat 13%, a w wieku powyżej 51 lat stanowili 8% badanych. Można z tego wywnioskować, że główna część badanych to ludzie w wieku od 16 do 50 lat. Najwięcej ankietowanych posiada wykształcenie wyższe – 54%. Wykształcenie średnie ma 28% osób. Natomiast wykształcenie zawodowe i podstawowe posiada odpowiednio 2% i 16% badanych.

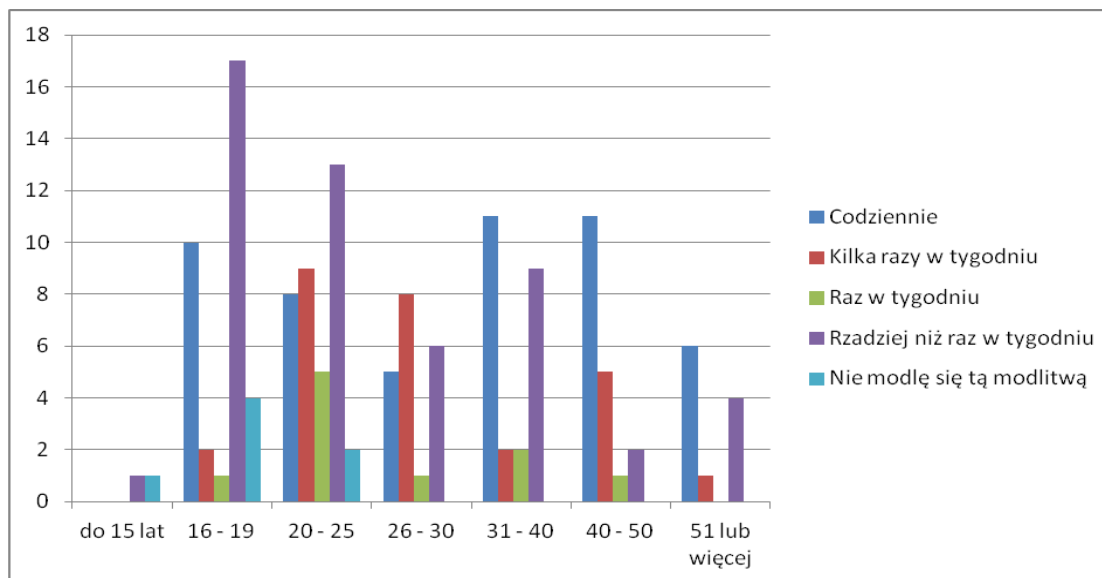
Jeżeli chodzi o teren zamieszkania, to 18% ankietowanych mieszka na wsi, 22% w mieście do 50 tys. mieszkańców, 19% w mieście od 50 do 100 tysięcy

mieszkańców, 11% w mieście od 100 do 200 tysięcy mieszkańców, jedynie 4% mieszka w mieście liczącym 200–300 mieszkańców. Najwięcej badanych zamieszkuje duże miasta powyżej 300 tys. mieszkańców – 26%. Jeżeli chodzi o podział ankietowanych w zależności od zamieszkałego województwa, sytuacja wygląda następująco: najwięcej osób wypełniających ankietę mieszka na terenie województwa mazowieckiego – 30%, na drugim miejscu jest województwo podlaskie – 22% ankietowanych, na trzecim miejscu województwo śląskie – 12%, a na czwartym województwo warmińsko-mazurskie – 10%. Z pozostałych województw były pojedyncze osoby.

Najwięcej osób ankietowanych wzięło udział w I stopniu Oazy Nowego Życia – 76%. Są to podstawowe rekolekcje, na których przeżywa się ewangelizację i od nich rozpoczyna formację w Ruchu. 64% osób wzięło też udział w II stopniu Oazy Nowego Życia i aż 47% osób przeżyło ostatni etap rekolekcji formacyjnych, czyli III stopień. Od 10 do 24% osób brało też udział w rekolekcjach dziecięcych lub młodzieżowych. Zapytano też ankietowanych, od ilu lat należą do Ruchu Światło – Życie. Prawie połowa ankietowanych, dokładnie 45%, jest w Ruchu więcej niż 8 lat. 25% należy do wspólnoty od 5 do 8 lat, natomiast 22% od 2 do 5 lat. Jedynie 7% jest w Ruchu od roku lub 2 lat. Wywnioskować można, że większość badanych jest lub była bardzo zaangażowane w formację oazową. Jeżeli chodzi o aktualną przynależność do Ruchu, to aż 75% jest zaangażowanych we wspólnotę, 9% czasami uczestniczy w spotkaniach wspólnoty, ale już nie formuje się. 16% badanych nie należy aktualnie do żadnej wspólnoty oazowej. Oazowiczom zadano również pytanie, czy byli lub są animatorami Ruchu Światło – Życie, czyli osobami prowadzącymi rekolekcje oazowe lub małe grupy formacyjne. Ponad połowa badanych, dokładnie 54%, odpowiedziała, że są lub byli animatorami małej grupy w ciągu roku i w czasie rekolekcji. Animatorami tylko małej grupy w ciągu roku formacyjnego było 14%, zaś animatorami tylko podczas rekolekcji wakacyjnych lub innych było 10%. Aż 22% badanych nie było nigdy animatorami.

Ks. Blachnicki zachęcał, by oazowicze każdego dnia odmawiali przynajmniej jedną tajemnicę różańca. Osoby podejmujące program *Dziesięciu kroków ku dojrzałości chrześcijańskiej* przewidziany dla osób po rekolekcjach I stopnia Oazy Nowego Życia, deklarują zgodnie z tematyką II kroku, że: „Niepokalana jest dla mnie najdoskonalszym wzorem Nowego Człowieka oddanego całkowicie w Duchu Świętym Chrystusowi, Jego słowu i dziełu; dlatego oddaje się Jej, rozważam z Nią w różańcu tajemnice zbawienia i naśladuję Ją” (*Dziesięć kroków ku dojrzałości chrześcijańskiej. Pomoce formacyjne do spotkań i celebracje*, 2009, s. 22). Z badań ankietowych wynika, że jedynie 35% osób codziennie modli się na różańcu, 18% kilka razy w tygodniu, a 7% raz w tygodniu. Niestety aż 35% osób modli się tą formą

modlitwy rzadziej niż raz w tygodniu, a 5% nie modli się nią wcale. Można by zadać pytanie, w jakiej grupie wiekowej oazowicze najczęściej odmawiają różaniec, a w jakiej najrzadziej. Zależność tę przedstawia wykres 1.

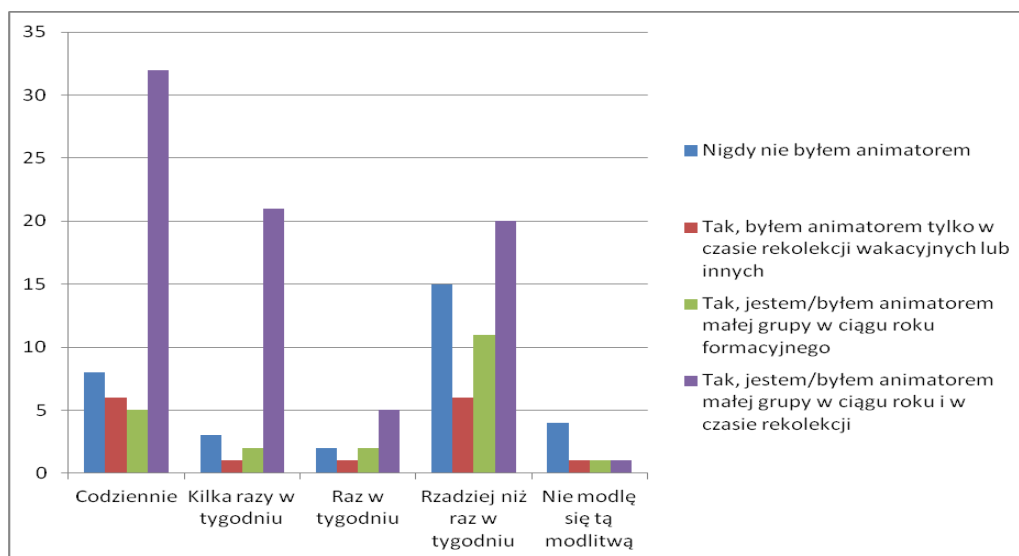


Wykres 1. Częstotliwość odmawiania różańca w zależności od wieku

Z zestawienia tego wynika, że codziennie modlą się na różańcu ludzie dorośli w wieku od 31 do 50 lat. Wśród osób, które zadeklarowały, że nie modlą się tą modlitwą są młodzi oazowicze w wieku do 25 lat. Rzadziej niż raz w tygodniu różaniec odmawia również starsza młodzież w wieku od 16 do 25 lat. Wyniki te skłaniają do refleksji nad wzmocnieniem formacji różańcowej wśród osób młodych. Ciekawe wnioski można również sformułować odczytując zależność pomiędzy częstotliwością odmawiania modlitw różańcowych a zaangażowaniem w posługę w Ruchu.

Z wykresu nr 2 wynika, że niestety tylko pewna część animatorów posługujących w Ruchu podczas roku formacyjnego oraz rekolekcji codziennie lub kilka razy w tygodniu rozważa tajemnice różańca. Spora część modli się w ten sposób rzadziej niż raz w tygodniu. Animatorami Ruchu Światło – Życie powinny być osoby, które ukończyły formację podstawową. Stawiane są im konkretne wymagania życia wewnętrznego i wspólnotowego. Wśród nich jest jednoczenie się z Maryją w Jej oddaniu się Chrystusowi Słudze.

Dzieje się to najczęściej poprzez rozważanie tajemnic różańcowych (*Charyzmat i duchowość Ruchu Światło – Życie*, 2002, s. 15–18). Należało by więc podczas formacji osób posługujących w Ruchu zwracać większą uwagę na ten właśnie aspekt.



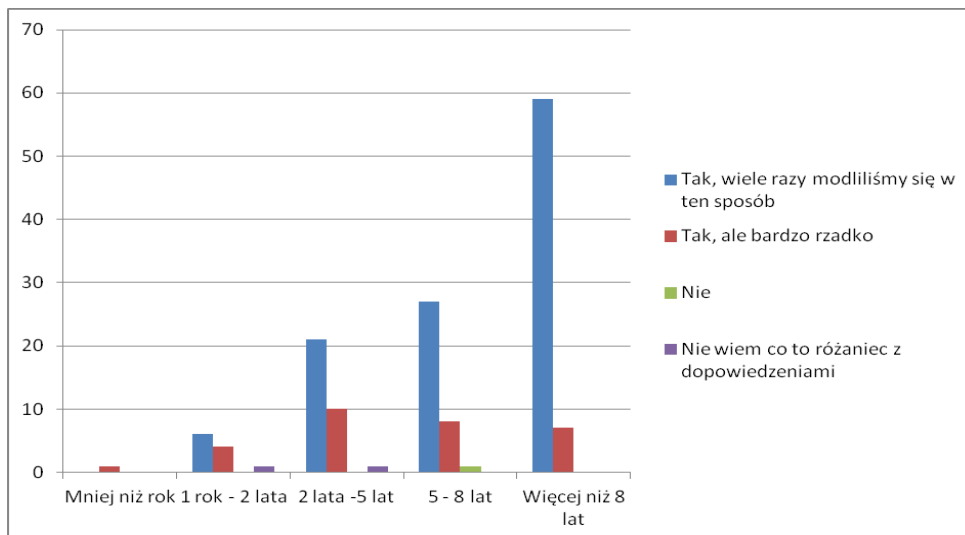
Wykres 2. Częstotliwość modlitwy różańcowej w zależności od stopnia zaangażowania w posługę na rzecz Ruchu Światło – Życie

Sprawdzono również, czy oazowicze znają nazwy czterech części różańca. Rekolekcje oazowe bazują na trzech częściach różańca, a tematyka części *Światła* przeplata się w różnych nabożeństwach podczas trwania rekolekcji. Jedynie 2 osoby na 147 ankietowanych nie napisały jednej nazwy z czterech części różańca. Świadczy to o bardzo dobrej znajomości nazw części różańca. Badanych zapytano także, czy w czasie spotkań oazowych spotkali się z praktyką odmawiania różańca z dopowiedzeniami. Jest to bardzo oazowa forma modlitwy różańcowej. Aż 77% osób potwierdziło, że wiele razy modlili się w ten sposób. 21% bardzo rzadko modli się w ten sposób. Jedynie pojedyncze osoby nie modlą się tak w ogóle lub nie wiedzą, co to różaniec z dopowiedzeniami. Warto jest zastanowić się, czy istnieje zależność pomiędzy okresem przynależenia do Ruchu, a znajomością praktyki różańca z dopowiedzeniami.

Z wykresu nr 3 wynika, że z biegiem lat oazowicze coraz częściej sięgają po modlitwę różańcową z dopowiedzeniami. Zmniejsza się też liczba osób sporadycznie praktykująca ten rodzaj pobożności.

Dla oazowiczów bardzo ważnym jest dzień 8 grudnia – Uroczystość Niepokalanego Poczęcia Najświętszej Maryi Panny. Jest to święto patronalne Ruchu Światło – Życie (Waliczek, *Święto patronalne Ruchu*, online). W tym dniu wielu członków Ruchu wchodzi na drogę deuterokatechumenatu, czyli jednego z etapów formacji podstawowej, mającego na celu wychować dojrzałego chrześcijanina, który w sposób świadomy, osobowy oraz czynny podchodzi do prawd oraz wymagań

wiary (*Dziesięć kroków ku dojrzałości chrześcijańskiej. Pomoce formacyjne do spotkań i celebracje*, 2009, s. 20–21).



Wykres 3. Zależność okresu przynależności do Ruchu oraz praktyki odmawiania różańca z dopowiedzeniami

Jedno z pytań ankiety dotyczyło daty uroczystości Niepokalanego Poczęcia NMP. Prawidłowy termin wskazało 68% respondentów. 5% badanych pomyliło tą uroczystość z datą 15 sierpnia, czyli terminem uroczystości Wniebowzięcia Najświętszej Maryi Panny. 3% badanych również pomyliło ten termin z inną uroczystością maryjną przypadającą na dzień 25 marca, czyli uroczystością Zwiastowania Pańskiego. 20% osób nie podało żadnej daty, natomiast błędną odpowiedź podało 4%.

Ankietowanych poproszono również o wyjaśnienie sformułowania „*Ecclesia Mater – Mater Ecclesiae*” często pojawiającego się w słownictwie oazowym. Pierwszy człon tego wyrażenia mówi o Kościele Matce: „Mówiąc o Kościele Matce, kojarzymy to przede wszystkim z funkcją hierarchii, która poprzez udzielanie sakramentów rodzi ludzi do nowego życia i spełnia funkcję macierzyńską” (*Oaza Nowego Życia III stopnia. Podręcznik*, 1981, s. 38). Drugi człon nawiązuje do wspomnianego już tytułu Maryi Matki Kościoła. Maryja opiekuje się Kościołem jako Matka Chrystusa. Jest doskonałym wzorem dla wszystkich członków Kościoła (tamże, s. 35–37). W swoich zapiskach ks. Blachnicki wyjaśniał, że: „Kościół, będący w swoich poszczególnych członkach zarazem Oblubienicą i Matką Chrystusa, znajduje swój typ w Maryi, która jest także Oblubienicą i Matką Chrystusa” (Blachnicki, *Życie swoje oddałem za Kościół*, 2005, s. 28). Na to pytanie w ankiecie udzielono aż 75% poprawnych

odpowiedzi. 6% badanych wyjaśniło je połowicznie, podając jedynie wyjaśnienie pierwszej lub drugiej części sformułowania. 17% nie potrafiło wyjaśnić tego zdania. Wśród tych osób aż 72% osób należy do Ruchu dopiero od kilku lat. Przeszły one tylko I lub II stopień Oazy Nowego Życia. Fakt ten najprawdopodobniej spowodował nieznaną tego zagadnienia. 36% badanych podających błędną osobę posługiwały na rzecz Ruchu jako animatorzy. Jednak żadna z tych osób nie uczestniczyła także w rekolekcjach III stopnia Oazy Nowego Życia. Należałoby już od początku formacji oazowej przybliżać uczestnikom zagadnienie macierzyńskiej opieki Maryi nad całym Kościołem.

Jeden z dogmatów maryjnych mówi o Wniebowzięciu Najświętszej Maryi Panny. Sprawdzono, czy ankietowani wiedzą, na czym on polega. 86% badanych bardzo dobrze wyjaśniło sens nauki Kościoła o Wniebowzięciu. Jedynie 14% osób nie wiedziało, o czym mówi ten dogmat. Jedna osoba pomyliła go z dogmatem o Niepokalanym Poczęciu. Zaobserwowano, że wśród osób nieznających odpowiedzi aż 45% stanowią osoby, które w Ruchu należą od 5 lat i dłużej. Wśród nich aż 50% stanowili animatorzy. Świadczy to o poważnych brakach w formacji tych osób. Fakt ten jest zastanawiający tym bardziej, że podczas każdych wakacyjnych rekolekcji oazowych czternasty dzień poświęcony jest tej właśnie tematyce, gdyż wspomniana jest wtedy IV chwalebna tajemnica różańca.

Wnioski pastoralne

Ksiądz Blachnicki całą strukturę rekolekcji oazowych oraz metodę wychowawczą oparł na osobie Maryi. Pragnął, by członkowie Ruchu wpatrzeni byli w postać Niepokalanej oraz naśladowali jej cnoty w codziennym życiu. Optyzmem może napawać fakt, że bardzo wielu oazowiczów wzięło do serca te pragnienia ks. Franciszka i każdego dnia starają się wraz z Maryją kroczyć drogą do świętości. Obrazują to wyniki przeprowadzonej ankiety. Wiele osób codziennie modli się na różańcu, wykorzystując również modlitwę różańcową z dopowiedzeniami. Również wiedza na temat dogmatów maryjnych jest wśród oazowiczów spora.

Niewątpliwie należało by wzmocnić formację maryjną już od pierwszych lat przynależności do Ruchu. Większy nacisk należy położyć na wyjaśnienie podstaw maryjnych dogmatów, gdyż zdarza się, że nawet animatorzy nie potrafią krótko wyjaśnić niektórych z nich. Jeżeli w jakiejś wspólnotce nie wprowadzono jeszcze zwyczaju modlitwy różańcowej na każdym spotkaniu, to koniecznie należy wrócić do tego postulatu ks. Blachnickiego. Z przeprowadzonych badań wynika, że młodzi członkowie wspólnot niestety nie mają jeszcze wyrobionego zwyczaju częstej

modlitwy różańcowej. Podczas formacji animatorów również należy zwrócić większą uwagę na zagadnienia maryjne oraz często wracać do modlitwy na różańcu, stawiając Maryję za wzór oddania się w posłudze Bogu. Zauważono, że niestety część animatorów nie ma świadomości roli Maryi w życiu chrześcijanina, dlatego też nie proszą Jej o wstawiennictwo przez rozważania różańcowe.

W oazowych wspólnotach parafialnych warto też bardziej podkreślać rolę najważniejszych świąt maryjnych, szczególnie Uroczystość Niepokalanego Poczęcia Najświętszej Maryi Panny. Jest to święto patronalne Ruchu, a z badań wynika, że niektórzy nie wiedzą, dlaczego właśnie 8 grudnia jest tak ważnym dniem dla oazowiczów. Również poniedziałek po Uroczystości Zesłania Ducha Świętego jest dla Ruchu Światło – Życie szczególnym czasem. W Kościele wspomina się wtedy Maryję Matkę Kościoła, a w Ruchu jest to Dzień Moderadora (ostatni dzień Centralnej Oazy Matki w Krościenko) oraz Święto Instytutu Niepokalanej Matki Kościoła. Warto byłoby również we wspólnotach lokalnych podkreślić ten dzień i przypomnieć wszystkim oazowiczom wyrażenie „Ecclesia Mater – Mater Ecclesiae” (Wałkiewicz, *Dzień moderadora*, online).

Bibliografia:

- Akt oddania Ruchu Światło – Życie Niepokalanej Matce Kościoła*, (online) <http://ika.oaza.pl/aktkonst.html>, (dostęp: 20.10.2018).
- Bartosik G. M., (2017), *Maryjność i mariologia ks. F. Blachnickiego*, (w:) 42 *Kongregacja Odpowiedzialnych Jasna Góra 2017. Sługa Niepokalanej. Referaty*, A. Nowak (red.), s. 19–45, Jasna Góra: Wydawnictwo Światło – Życie.
- Blachnicki F., (1987), *Charyzmat „Światło – Życie”*, Krościenko: Wydawnictwo Światło – Życie.
- Blachnicki F., (2003), *Charyzmat i wierność. Do Ruchu Światło – Życie z Obczyzny 1981–1984*, Kraków: Wydawnictwo Światło – Życie.
- Blachnicki F., (2001), *Oaza Nowego Życia pierwszego stopnia. Podręcznik*, Krościenko: Wydawnictwo Światło – Życie.
- Blachnicki F., (2000), *Szkoła modlitwy. Oto Matka twoja*, Krościenko: Wydawnictwo Światło – Życie.
- Blachnicki F., *Tajemnica wielka – w Chrystusie i Kościele. Charyzmat maryjny Ruchu Światło – Życie*, (online) <http://blachnicki.oaza.pl/2009/06/03/tajemnica-wielka-w-chrystusie-i-kosciele-charyzmat-maryjny-ruchu-swiatlo-zycie/>, (dostęp: 05.10.2018).
- Blachnicki F., (2005), *Życie swoje oddałem za Kościół*, Kraków: Wydawnictwo Światło – Życie.

- Breviarium fidei. Wybór doktrynalnych wypowiedzi Kościoła*, (2007), Poznań: Księgarnia Świętego Wojciecha.
- Charyzmat i duchowość Ruchu Światło – Życie*, (2002), Krościenko: Wydawnictwo Światło – Życie.
- Czupryński W., (2011), *Odnowa parafii i duszpasterstwa. Deuterokatechumenalna koncepcja chrześcijańskiej formacji w myśli i dziele ks. Franciszka Blachnickiego*, Olsztyn: Studio Poligrafii Komputerowej „SQL” s. c.
- Dziesięć kroków ku dojrzałości chrześcijańskiej. Pomoce formacyjne do spotkań i celebracji*, (2009), Kraków: Wydawnictwo Światło – Życie.
- Gębala R., Nowak A., (2014), *Tajemnica wielka. Charyzmat maryjny w życiu Sługi Bożego ks. F. Blachnickiego i w Ruchu Światło – Życie*, Kraków: Wydawnictwo Światło – Życie.
- Kałamański R., (2010), *Kult maryjny w Kościele rzymskokatolickim – dogmaty i tytuły Maryi na tle nauczania Pisma Świętego*, Warszawa: Ebook.
- Katechizm Kościoła Katolickiego*, (2002), Poznań: Pallottinum.
- Napiórkowski S. C., (2009), *Ja, Służebnica Pana (problemy – poszukiwania – perspektywy)*, Lublin: Wydawnictwo KUL.
- Oaza Nowego Życia III stopnia. Podręcznik*, (1981), Kraków: Wydawnictwo Światło – Życie.
- Paweł VI, *Przemówienie na zakończenie III sesji Soboru Watykańskiego II*, (online) https://opoka.org.pl/biblioteka/W/WP/pawel_vi/przemowienia/maryja_matka_21111964.html, (dostęp: 27.10.2018) .
- Pius XII, *Konstytucja apostolska „Munificentissimus Deus”*, (online) http://www.opoka.org.pl/biblioteka/W/WP/pius_xii/konstytucje/munificentissimus_deus_01111950.html, Definicja dogmatu, (dostęp: 27.10.2018).
- Waliczek S., *Święto patronalne Ruchu*, (online) <http://www.archiwalna.oaza.pl/dokument.php?id=2993>, (dostęp: 24.10.2018).
- Wałkiewicz A., *Dzień moderatora*, (online) <http://www.oaza.pl/dzien-moderatora-2/>, (dostęp: 05.11.2018).