

Dr Maria Łukaszek
Katedra Pedagogiki Społecznej i Resocjalizacyjnej
Wydział Pedagogiczny
Uniwersytet Rzeszowski

Zaangażowanie religijne więźniów a ich doświadczenia seksualne przed osiągnięciem pełnoletniości

1. Wprowadzenie

Ze stanowiska Światowej Organizacji Zdrowia wynika, że zdrowie seksualne stanowi integrację biologicznych, intelektualnych i społecznych aspektów życia seksualnego, niezbędnych do pozytywnego rozwoju osobowości, komunikacji i miłości (WHO, 2001). Jest ono dobrostanem fizycznym, emocjonalnym i społecznym, jednakże uwarunkowanym nie tylko brakiem chorób i zaburzeń. Dobre zdrowie seksualne łączyć należy także z pozytywnym, pełnym szacunku podejściem do seksualności oraz związków seksualnych, jak również z bezpiecznymi doświadczeniami wolnymi od przymusu, dyskryminacji i przemocy (WHO, 2006, s.10).

Na podkreślenie zasługuje, że zdrowie seksualne wiąże się z odpowiedzialnym podejściem do seksualności, w tym do relacji partnerskiej (por. Sadovsky, Nusbaum, 2006). Ten brak odpowiedzialności objawia się podejmowaniem ryzykownych zachowań seksualnych, czyli zachowań anormatywnych, które pozostają w opozycji do porządku społecznego i prawnego, a także stanowią zagrożenie dla zdrowia oraz rozwoju jednostki (Jessor, za: Ostaszewski, 2005, s. 112).

Ryzyko związane z aktywnością seksualną odnosi się zarówno do sfery biologicznej, jak i psychologicznej oraz społecznej, przy czym rzadko dotyczy tylko jednej z nich. Wśród konsekwencji akcentuje się choroby i infekcje przenoszone drogą płciową, powikłania ginekologiczne, nieplanowaną ciążę, powikłania w przebiegu ciąży i porodu, aborcję, adopcję, problemy relacyjne, samotne rodzicielstwo, przedwczesne małżeństwo, konsekwencje ekonomiczno-społeczne, zaburzenia emocjonalne, zaburzenia zachowań seksualnych oraz, co z punktu widzenia tematyki prezentowego materiału ważne, zaburzenia w tworzeniu i rozwijaniu satysfakcjonujących interakcji partnerskich (Flatow, 2011, s. 30).

W odniesieniu do osób niepełnoletnich, za ryzykowną można uznać niemal każdą aktywność seksualną, albowiem podejmowana jest przez osoby niedojrzałe psycho-

seksualnie, zatem niegotowe i niezdolne do wzięcia odpowiedzialności za swoje decyzje (por. Wąż, 2011, s. 53; Starowicz, 1985).

Z. Lew-Starowicz (2004) podkreśla, iż zachowania erotyczne osoby dojrzałej psychoseksualnie skoncentrowane są na zaspokojeniu potrzeb: miłości, więzi, wzajemnego uszczęśliwiania siebie; w postawach respektowana i realizowana jest zasada równości, godności i szacunku, akceptacja siebie jako kobiety-mężczyzny, współżycia jako wartości. Przede wszystkim zaś aktywność seksualna podporządkowana jest systemowi wartości obojga partnerów (tamże, s. 156). M. Rys (1999) akcentuje, że dojrzałość partnerów (fizyczna, prawna, psychiczna, socjalna) stanowi fundament udanego związku.

Należy podkreślić, że podejmowanie ryzykownych zachowań na początku biografii seksualnej ma szczególne znaczenie. Wstępne doświadczenia erotyczne podlegają bowiem prawom pierwszych połączeń i generalizacji, powodując tym samym utrwalenie modelu relacji: jej formę, postawy wobec aktywności seksualnej i partnerów. Jeżeli pierwsze kontakty miały charakter zachowań ryzykownych, nastąpi utrwalenie błędnej formy współżycia (Lew-Starowicz, 1985, s. 102). Wielokrotne podejmowanie ryzykownych zachowań seksualnych powoduje tworzenie zaburzonych skryptów seksualnych. Odnoszą się one tak do interakcji między partnerami, jak i oczekiwań wobec zachowań partnera, ale także utrwalają przekonanie o zasadności podejmowania określonych działań w sferze seksualnej (Metts, Spitzberg, 1996, s. 49–91). Skrypty, powstałe na bazie niekorzystnych doświadczeń, będą się charakteryzować akceptacją i powielaniem patologicznych form współżycia (por. Krahe, Tomaszewska-Jedrysiak, 2011, s. 697-712).

Celem niniejszego artykułu jest sprawdzenie, czy zaangażowanie religijne w okresie adolescencji koreluje z aktywnością seksualną więźniów, którą podjęli w okresie przed osiągnięciem osiemnastego roku życia.

Jak stwierdza Z. Izdebski (2006), tradycje religijne, pomimo iż nie są jedynym czynnikiem kształtującym świat wartości człowieka, to jeśli chodzi o jego seksualność, są niezwykle ważne (tamże, s. 3). Wydaje się, że logicznym jest podejmowanie takich zachowań, które są spójne z hierarchią wartości człowieka. Z analiz wynika jednak, że często te postawy są rozbieżne.

Z. Lew-Starowicz (1989) zwraca uwagę, że w krajach Zachodu powszechny stał się dystans pomiędzy realizowaną aktywnością seksualną i poglądami na ten temat a religijnym systemem normatywnym (tamże, s. 88). Z badań wynika, że także w Polsce, która jest przecież krajem o silnie zakorzenionym katolicyzmie – ludzie często jedynie deklarują przestrzeganie norm etycznych w dziedzinie seksualnej, w rzeczywistości często ich nie przestrzegają (Izdebski, 2012, s. 66).

Jeśli chodzi o osoby młode, które weszły w konflikt z prawem, stwierdzono, że wartości religijne zajmują wysoką pozycję w ich systemie wartości deklarowanych, niestety bardzo nisko w realizowanych (Kozaczuk, 2006, s. 124; Kozaczuk, 2005, s. 71-72). Nieletni często określają się jako wierzący (70-80%), manifestują nawet swoje zaangażowanie religijne uczestnictwem w nabożeństwach, jednakże w swoim życiu nie respektują ani zasad wiary,

ani indywidualnie nie modlą się, nie przystępują do sakramentów, a ich wiara w życie pozagrobowe, zmartwychwstanie oraz istnienie nieba i piekła zdecydowanie odbiega od prawd wiary (Grabias, 2004, s. 135-147; Zieliński, 2004, s. 148-158).

P. Oleś (1989, s. 5) stwierdza, że taka rozbieżność jest objawem kryzysu w wartościowaniu młodzieży społecznie niedostosowanej.

2. Badania własne

Materiał oparto o wybrane wyniki, pochodzące z projektu badawczego autorki „Mężczyźni odbywający karę pozbawienia wolności wobec życia seksualnego i partnerek seksualnych”¹ zrealizowanego w latach 2013-14. Badania zostały realizowane w siedmiu zakładach karnych podlegających Okręgowemu Inspektoratowi Służby Więziennej w Rzeszowie: w Jaśle, Łupkowie, Moszczańcu, Dębicy, Sanoku, Przemyślu i Rzeszowie. Głównym ich celem była diagnoza postaw mężczyzn odbywających karę pozbawienia wolności wobec życia seksualnego i partnerek seksualnych, a także określenie roli czynników objętych badaniami takich jak: socjodemograficzne, partnerskie, rodzinne, seksualne i związane z karalnością sądową w zróżnicowaniu tych postaw. W niniejszym materiale uwzględniono dane odnoszące się do związków pomiędzy subiektywnie ocenianym przez osadzonych zaangażowaniem religijnym a ich seksualnymi doświadczeniami przed osiągnięciem pełnoletniości.

Dobór badanych, miał charakter losowo-kwotowy (uwzględniono typ i rodzaj zakładów karnych). Na wstępie w obrębie 3 typów zakładów (zamknięty, półotwarty, otwarty) losowano jednostki według rodzaju - dla młodocianych, odbywających karę po raz pierwszy, i recydywistów penitencjarnych. Liczba jednostek była proporcjonalna do realnej ich liczby w poszczególnych typach zakładów karnych. Następnie w obrębie wylosowanych jednostek dobierano, także losowo, respondentów.

Metodę badań stanowił sondaż diagnostyczny, technikę ankietę. W czasie realizacji projektów wykorzystano narzędzia skonstruowane przez autorkę w oparciu o wybrane modele teoretyczne. Realizacja projektu była poprzedzona pilotażem.

Dla zapewnienia anonimowości odpowiedzi i poczucia bezpieczeństwa osób badanych, autorka prowadziła sondaż osobiście. Wylosowane osoby były informowane o celach i przebiegu badania oraz zasadach anonimowości i dobrowolności udziału. Priorytetem było uzyskanie świadomej, nieprzymuszonej (poczuciem presji ze strony służby więziennej) zgody osadzonych. Badania prowadzono w kilkusobowych grupach (powierzchnia na jedną osobę to minimum 4 m²). Zgodnie z procedurą, funkcjonariusze nie zbliżali się do mężczyzn wypełniających ankietę, byli jedynie obserwatorami z odległości. Po

¹projekt 2013-14 „Mężczyźni odbywający karę pozbawienia wolności wobec życia seksualnego i partnerek seksualnych” grant naukowy realizowany ze środków statutowych Wydziału Pedagogicznego Uniwersytetu Rzeszowskiego w ramach (PE/WP/IX/Pb)

wypełnieniu ankiet autorka odbierała kwestionariusze w zaklejonych przez badanych kopertach. Po badaniu respondenci mieli zagwarantowaną pomoc specjalistyczną psychologa.

Przebadano 485 więźniów, przy czym w prezentowanych analizach wykorzystano dane z 413 ankiet, w których znajdowały się informacje o poziomie zaangażowania religijnego. Wiek badanych wahał się między 20 a 68 rokiem życia (średnia 35,8 roku). Średnia, łączna długość odbywania kar przez respondentów w instytucjach penitencjarnych to 6,1 roku.

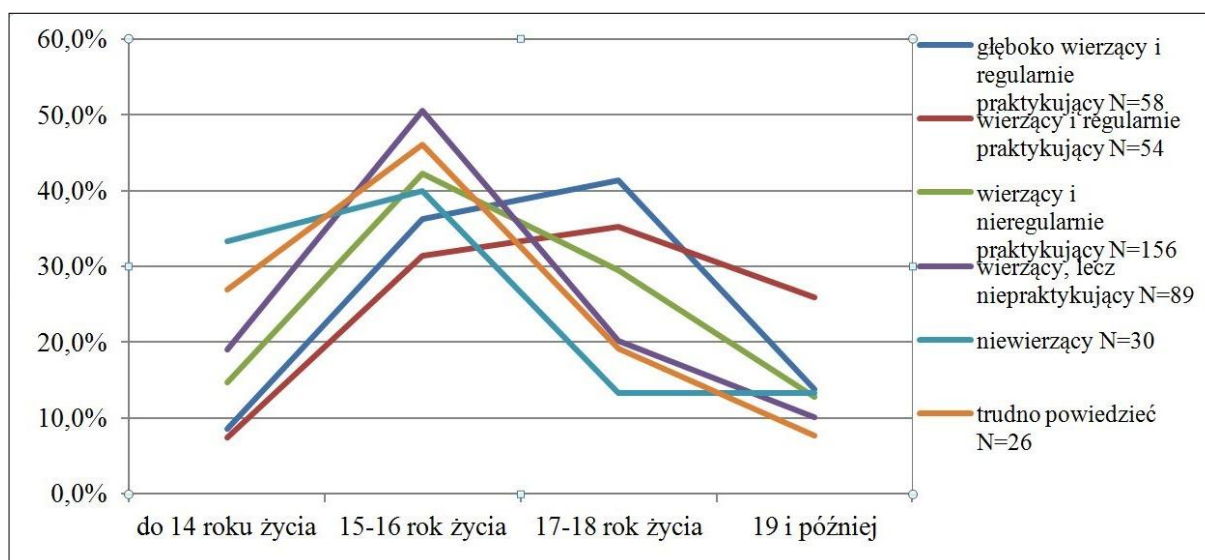
3. Problemy badawcze i rezultaty badań

Celem artykułu jest zaprezentowanie związku pomiędzy deklarowanym przez więźniów zaangażowaniem religijnym w okresie przed ukończeniem 18 roku życia a ich doświadczeniami seksualnymi w okresie nieletniości. Aby osiągnąć ten cel, sformułowano następujące problemy badawcze:

Czy zaangażowanie religijne (aktualnych więźniów) w okresie przed ukończeniem 18 roku życia różnicuje:

- A. wiek inicjacji seksualnej,
- B. doświadczenia seksualne przed osiągnięciem pełnoletniości,
- C. liczbę partnerów seksualnych przed osiągnięciem pełnoletniości?

Wykres 1. Zaangażowanie religijne przed osiągnięciem pełnoletniości a wiek inicjacji seksualnej więźniów (N=413)



Źródło: badania własne

W wyniku analiz stwierdzono, że im większe zaangażowanie religijne, tym późniejszy wiek inicjacji seksualnej. Należy przy tym dodać, że chodzi szczególnie o głęboką

lub przeciętną religijność oraz regularne praktyki. Z badań wynika, że spośród niewierzących 33,3% inicjowało już przed 14 rokiem życia, zaś kolejne 40% pomiędzy 15 a 16 rokiem życia. Dla porównania do 16 roku życia inicjowało 44,8% głęboko wierzących i regularnie praktykujących oraz 38,9% wierzących i regularnie praktykujących. Informacje o podjęciu pierwszego współżycia po ukończeniu pełnoletniości złożyli (w odsetku dwukrotnie wyższym niż pozostali - 25,9%) mężczyźni deklarujących się jako wierzący i regularnie praktykujący w młodości. Najniższy odsetek osób, które inicjowały po ukończeniu 18 lat stwierdzono w grupie osób wierzących, lecz niepraktykujących (10,1%).

W czasie analiz stwierdzono, iż zaangażowanie religijne (aktualnych osadzonych) w okresie przed ukończeniem 18 roku życia różnicuje doświadczenia seksualne, w szczególności te, gdzie dochodzi do kontaktów genitalnych.

Dane pokazały, że religijność nie koreluje z takimi formami aktywności jak pocałunki erotyczne - do wielokrotnych doświadczeń tego typu z kobietami przyznało się 84,7% z ogółu badanych, z mężczyznami 8,7% (trzeba podkreślić, iż osadzeni w dużym odsetku trudnili się męską prostytutką por. Łukaszek, 2017).

Tabela 1. Zaangażowanie religijne więźniów przed osiągnięciem pełnoletniości a ich doświadczenia pettingu z kobietą w okresie nieletniości (N=413)

Częstotliwość podejmowania kontaktów waginalnych	głęboko wierzący i regularnie praktykujący N=58	wierzący i regularnie praktykujący N=54	wierzący i nieregularnie praktykujący N=156	wierzący, niepraktykujący N=89	niewierzący N=30	trudno powiedzieć N=26	Ogółem N=413
nigdy	51,7%	63,0%	40,4%	49,4%	23,3%	38,5%	45,5%
1 raz	0,0%	5,6%	1,3%	1,1%	3,3%	3,8%	1,9%
kilka razy	20,7%	14,8%	16,7%	21,3%	16,7%	15,4%	17,9%
kilkanaście razy	15,5%	5,6%	19,2%	12,4%	20,0%	23,1%	15,7%
kilkadziesiąt i więcej razy	12,1%	11,1%	22,4%	15,7%	36,7%	19,2%	18,9%
p= 0,0358; V Cramera 0,141; C Pearsona 0,300							

Źródło: badania własne

Zależność istotna statystycznie występuje pomiędzy religijnością a doświadczeniami pettingu z kobietą. Stwierdzono, że wielokrotne doświadczenia tego typu (kilkanaście i więcej razy) w znacznie wyższym odsetku miały osoby mniej zaangażowane religijnie: wierzący i nieregularnie praktykujący (41,7%) oraz niewierzący (56,7%). Dla porównania wierzący i regularnie praktykujący składali takie deklaracje w 16,7%, zaś głęboko wierzący i praktykujący w 27,6%.

Jeśli chodzi o petting z mężczyzną, zaangażowanie religijne nie różnicowało tej aktywności. Ogółem, 9,2% obecnych więźniów miało takie doświadczenia, przy czym kilkadziesiąt i więcej razy - 5,3%.

W czasie badań stwierdzono, iż zaangażowanie religijne koreluje z podejmowaniem kontaktów waginalnych. Silne zaangażowanie w sprawy religijne wiąże się ze znacznie wyższym odsetkiem rezygnujących z tej formy aktywności.

Tabela 1. Zaangażowanie religijne więźniów przed osiągnięciem pełnoletniości a ich doświadczenia kontaktów waginalnych w okresie nieletniości (N=413)

Częstotliwość podejmowania kontaktów waginalnych	głęboko wierzący i regularnie praktykujący N=58	wierzący i regularnie praktykujący N=54	wierzący i nieregularnie praktykujący N=156	wierzący, niepraktykujący N=89	niewierzący N=30	trudno powiedzieć N=26	Ogółem N=413
nigdy	50,0%	57,4%	30,1%	32,6%	40,0%	42,3%	38,5%
1 raz	3,4%	5,6%	0,6%	0,0%	3,3%	7,7%	2,2%
kilka razy	12,1%	9,3%	18,6%	15,7%	13,3%	11,5%	15,0%
kilkanaście razy	15,5%	7,4%	22,4%	21,3%	16,7%	19,2%	18,6%
kilkadziesiąt i więcej razy	19,0%	20,4%	28,2%	30,3%	26,7%	19,2%	25,7%
p=0,0306; V Cramera 0,142; C Pearsona 0,303							

Źródło: badania własne

Z tabeli 1 jasno wynika, że najwyższy odsetek osób, które miały kilkunastokrotne lub częstsze kontakty waginalne znajduje się w grupach wierzących i niepraktykujących (51,7%) oraz wierzących i nieregularnie praktykujących (50,6%). Najniższy odsetek z licznymi doświadczeniami kontaktów waginalnych (27,8%) stwierdzono wśród wierzących i regularnie praktykujących a nie jakby mogło się wydawać wśród głęboko religijnych (34,5%).

Tabela 2. Zaangażowanie religijne więźniów przed osiągnięciem pełnoletniości a ich doświadczenia kontaktów oralnych z kobietą w okresie nieletniości (N=413)

Częstotliwość podejmowania kontaktów waginalnych	głęboko wierzący i regularnie praktykujący N=58	wierzący i regularnie praktykujący N=54	wierzący i nieregularnie praktykujący N=156	wierzący, niepraktykujący N=89	niewierzący N=30	trudno powiedzieć N=26	Ogółem N=413
nigdy	58,6%	74,1%	46,2%	47,2%	43,3%	46,2%	51,6%
1 raz	0,0%	0,0%	0,6%	2,2%	3,3%	7,7%	1,5%
kilka razy	8,6%	5,6%	15,4%	15,7%	6,7%	7,7%	12,1%
kilkanaście razy	20,7%	9,3%	16,0%	21,3%	13,3%	19,2%	16,9%
kilkadziesiąt i więcej razy	12,1%	11,1%	21,8%	13,5%	33,3%	19,2%	17,9%
p=0,0131; V Cramera 0,149; C Pearsona 0,316							

Źródło: badania własne

Podobnie jak w przypadku kontaktów waginalnych, także tu, najwyższy odsetek osób, które nigdy nie miały oralnego kontaktu z kobietą (74,1%) stwierdzono w grupie osób

wierzących i regularnie praktykujących. Wśród osób niewierzących i takich, które praktyki religijne realizowały okazjonalnie, wskaźnik ten nie przekroczył 50%. Z tabeli 2 wynika również, że tylko osoby wierzące i regularnie praktykujące w zdecydowanie niższym odsetku podejmowały kontakty tego typ wielokrotnie (20,4%).

Tabela 3. Zaangażowanie religijne więźniów przed osiągnięciem pełnoletniości a ich doświadczenia kontaktów oralnych z mężczyzną w okresie nieletniości (N=413)

Częstotliwość podejmowania kontaktów waginalnych	głęboko wierzący i regularnie praktykujący N=58	wierzący i regularnie praktykujący N=54	wierzący i nieregularnie praktykujący N=156	wierzący, niepraktykujący N=89	niewierzący N=30	trudno powiedzieć N=26	Ogółem N=413
nigdy	84,5%	79,6%	93,6%	86,5%	83,3%	76,9%	87,2%
1 raz	1,7%	1,9%	0,6%	3,4%	0,0%	0,0%	1,5%
kilka razy	1,7%	3,7%	0,6%	4,5%	0,0%	15,4%	2,9%
kilkanaście razy	5,2%	1,9%	0,6%	3,4%	6,7%	7,7%	2,9%
kilkadziesiąt i więcej razy	6,9%	13,0%	4,5%	2,2%	10,0%	0,0%	5,6%
p=0,0030; V Cramera 0,159; C Pearsona 0,335							

Źródło: badania własne

Na podstawie wyników zebranych w tabeli 3. można wnioskować, że osadzeni zaangażowani religijnie podobnie jak niewierzący mieli liczne (kilkanaście i więcej razy) doświadczenia kontaktów oralnych z mężczyznami (kolejno 12,1%, 14,% oraz 16,7%). Zatem, odwrotnie niż w dotychczas analizowanym materiale, gorliwość religijna nie stanowi czynnika chroniącego przed tą aktywnością. Być może, iż niektóre z tych kontaktów były to nadużycia seksualne wobec chłopców (por Łukaszek 2015). Z badań wynika, że to mężczyźni wierzący i nieregularnie praktykujący (5,1%) oraz wierzący, niepraktykujący (5,6%) rzadziej podejmowali kontakty oralne z mężczyznami.

Tabela 4. Zaangażowanie religijne więźniów przed osiągnięciem pełnoletniości a ich doświadczenia kontaktów analnych z kobietą w okresie nieletniości (N=413)

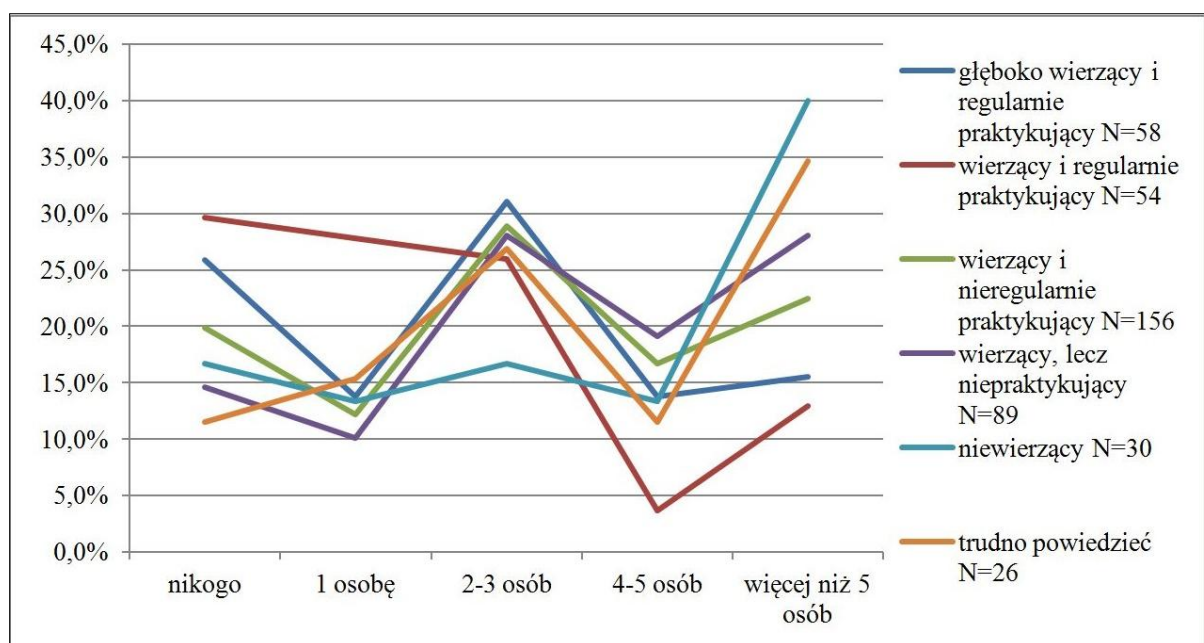
Częstotliwość podejmowania kontaktów waginalnych	głęboko wierzący i regularnie praktykujący N=58	wierzący i regularnie praktykujący N=54	wierzący i nieregularnie praktykujący N=156	wierzący, niepraktykujący N=89	niewierzący N=30	trudno powiedzieć N=26	Ogółem N=413
nigdy	81,0%	90,7%	81,4%	85,4%	63,3%	88,5%	82,6%
1 raz	6,9%	0,0%	2,6%	3,4%	0,0%	0,0%	2,7%
kilka razy	5,2%	1,9%	8,3%	4,5%	13,3%	7,7%	6,5%
kilkanaście razy	5,2%	1,9%	3,2%	5,6%	3,3%	0,0%	3,6%
kilkadziesiąt i więcej razy	1,7%	5,6%	4,5%	1,1%	20,0%	3,8%	4,6%
p= 0,0140; V Cramera 0,148; C Pearsona 0,315							

Źródło: badania własne

Dane pokazały (tabela 4), że zaangażowanie religijne różnicuje doświadczenia kontaktów analnych z kobietami. Najwyższy odsetek osób, które przed 18 rokiem życia nie podejmowały takich kontaktów (90,7%) znalazł się wśród wierzących i regularnie praktykujących, najniższy (63,3%) w grupie niewierzących. Ciekawe jest, że najwyższy odsetek mężczyzn, którzy realizowali wielokrotnie taką aktywność (5,6%) znalazł się w grupie wierzących i regularnie praktykujących oraz niewierzących (20%).

W czasie analiz nie stwierdzono korelacji pomiędzy zaangażowaniem religijnym a podejmowaniem kontaktów analnych z mężczyznami. Jedynie 2,4% mężczyzn poinformowało, iż kiedykolwiek miało takie doświadczenie, jednakże w grupie niewierzących odsetek wniósł 6,7%.

Wykres 2. Zaangażowanie religijne przed osiągnięciem pełnoletniości a liczba partnerów seksualnych w okresie nieletniości (N=413)



Źródło: badania własne

Materiał jednoznacznie pokazał, że silne zaangażowanie religijne w okresie adolescencji koreluje z mniejszą liczbą partnerów seksualnych przed osiągnięciem pełnoletniości. Ujawniono, że doświadczenia seksualne z jedną osobą miało 27,8% osób wierzących i regularnie praktykujących i był to odsetek dwukrotnie wyższy niż w pozostałych grupach (wahał się od 10,1% wśród wierzących, lecz niepraktykujących do 15,4% w grupie osób, które nie miały zdania co do poziomu swego zaangażowania religijnego). Jeśli chodzi o deklaracje posiadania więcej niż 5 partnerów seksualnych to osoby wierzące i regularnie praktykujące oraz głęboko wierzące i regularnie praktykujące złożyły

je w dwukrotnie niższym odsetku (kolejno 13% i 15,5%) niż pozostali (22,4% wierzący i nieregularnie praktykujący -40% niewierzący).

Wnioski

W czasie analiz stwierdzono, że zaangażowanie religijne (aktualnych więźniów) w okresie przed ukończeniem 18 roku życia różnicuje w sposób istotny statystycznie :

- wiek inicjacji seksualnej ($p=0,0041$; V_Cramera 0,165; C Pearsona 0,308),
- liczbę partnerów seksualnych przed osiągnięciem pełnoletniości ($p=0,0407$; V_Cramera 0,140; C Pearsona 0,298),
- doświadczenia seksualne w okresie nieletniości:
 - pettingu z kobietą ($p=0,0358$; V_Cramera 0,141; C Pearsona 0,300),
 - kontaktów waginalnych ($p=0,0306$; V_Cramera 0,142; C Pearsona 0,303),
 - kontaktów oralnych z kobietą ($p=0,0131$; V_Cramera 0,149; C Pearsona 0,316),
 - kontaktów oralnych z mężczyzną ($p=0,0030$; V_Cramera 0,159; C Pearsona 0,335),
 - kontaktów analnych z kobietą ($p=0,0140$; V_Cramera 0,148; C Pearsona 0,315),

Stwierdzono, że osoby wierzące i regularnie praktykujące w niższym odsetku inicjowały seksualnie przed osiągnięciem pełnoletniości, miały mniej doświadczeń seksualnych, a także mniej partnerów seksualnych. Daje to podstawę do uznania, że silne zaangażowanie religijne jest czynnikiem chroniącym przed wczesną aktywnością seksualną. Należy jednak zwrócić uwagę, że osoby deklarujące się jako gorliwe religijnie podejmowały więcej ryzykownych zachowań seksualnych niż wierzący i regularnie praktykujący. Podobną zależność stwierdziła autorka w ogólnopolskim badaniu wychowanków OHP (Łukaszek, 2013, s. 153-162). Być może gorliwość religijna wynikała tylko z nacisku środowiska wychowawczego, a nie z własnych przekonań. Można też przypuszczać, iż osoby bardzo religijne nie były asertywne w sytuacji presji, np. rówieśniczej, aby podjąć aktywność seksualną.

Podsumowując należy uznać, że silne zaangażowanie religijne (silna wiara i regularne praktyki) stanowi bardzo istotny czynnik chroniący przed podejmowaniem aktywności seksualnej przed osiągnięciem pełnoletniości, czyli wówczas, gdy jeszcze znaczna część mężczyzn nie ma dojrzałości psychoseksualnej, rozumianej jako odpowiedzialność za czyny i ich skutki w sferze seksualnej. Należy podkreślić, że brak zaangażowania w praktyki religijne lub branie w nich udziału okazjonalnie, pomimo wiary w prawdę wiary, nie można uznać jako czynnik przeciwdziałający podejmowaniu ryzykownych zachowań seksualnych w młodości.

Bibliografia:

Flatow E. (2011), *Zdrowie seksualne w postawach i zachowaniach studentów. Studium porównawcze na przykładzie Polski i Francji*, Poznań: UAM.

- Grabias J. (2004), Spójność postaw religijnych w grupie nieletnich sprawców przestępstw, (w:) *Resocjalizacja instytucjonalna. Perspektywy i zagrożenia*, F. Kozaczuk (red.), s. 135-147, Rzeszów: Wydawnictwo Uniwersytetu Rzeszowskiego.
- Izdebski Z. (2006). *Ryzykowna dekada. Seksualność Polaków w dobie HIV/AIDS*. Zielona Góra: Oficyna Wydawnicza Uniwersytetu Zielonogórskiego.
- Izdebski, Z. (2012), *Seksualność Polaków na początku XXI wieku. Studium badawcze*, Kraków: Wydawnictwo Uniwersytetu Jagiellońskiego.
- Kozaczuk F. (2005), *Świat wartości młodzieży z symptomami niedostosowania społecznego*, Rzeszów: Wydawnictwo Uniwersytetu Rzeszowskiego.
- Kozaczuk F. (2006), *Wartości i postawy nieletnich w różnych stadiach wykolejenia społecznego*, Rzeszów: Wydawnictwo Uniwersytetu Rzeszowskiego.
- Krahé B., Tomaszewska-Jedrysiak P. (2011), Sexual scripts and the acceptance of sexual aggression in Polish adolescents. *European Journal of Developmental Psychology*, nr 8:6, 697-712.
- Lew-Starowicz Z. (1985), Wybrane zagadnienia z seksuologii okresu dojrzewania. *Problemy Opiekuńczo-Wychowawcze*, nr 4-5.
- Lew-Starowicz Z. (1999), Ewolucja zachowań seksualnych młodzieży w latach 1977-98, (w:) *Psychospołeczne uwarunkowania zjawisk dewiacyjnych wśród młodzieży w okresie transformacji ustrojowej w Polsce*, H. Machel i K. Wszeborowski (red.), Gdańsk 1999.
- Lew-Starowicz Z. (2004), *Encyklopedia erotyki*. Warszawa: MUZA SA.
- Łukaszek M. (2013), *Szorstka młodość. Socjalizacyjne wyznaczniki zachowań seksualnych młodzieży*, Rzeszów: Wydawnictwo Uniwersytetu Rzeszowskiego.
- Łukaszek M. (2015), Doświadczenia przemocy seksualnej mężczyzn odbywających karę pozbawienia wolności (w:) *Wybrane problemy seksualności więźniów*. Seria Patologia Społeczna, M. Łukaszek (red), s. 21-38, Rzeszów: Wydawnictwo Uniwersytetu Rzeszowskiego.
- Łukaszek M. (2017), Cechy obyczajowości seksualnej mężczyzn niedostosowanych społecznie (w:) *Resocjalizacja, readaptacja i reintegracja społeczna - problemy, programy i perspektywy rozwoju komunikacji*, I. Mudrecka (red.), s. 219-230, Warszawa: Pedagogium Wyższa Szkoła Nauk Społecznych.
- Metts S., Spitzberg B. H. (1996), Sexual communication in interpersonal contexts: A script based approach (w:) *Communication*, B. R. Burleson, A. W. Kunkel (red.), s. 49-91, Yearbook 19. Thousand Oaks, CA: Sage.
- Oleś P. (1989), *Wartościowanie a osobowość*, Lublin.
- Ostaszewski K. (2005), Podstawy teoretyczne profilaktyki zachowań problemowych młodzieży, (w:) *Diagnostyka, profilaktyka, socjoterapia w teorii i praktyce pedagogicznej*, M. Deptuła, (red.), s. 109-135, Bydgoszcz: Wydawnictwo Uniwersytetu Kazimierza Wielkiego.
- Ryś M. (1999), *Psychologia małżeństwa w zarysie*, Warszawa: Centrum Metodyczne Pomocy Psychologicznej MEN.

- Sadovsky R., Nusbaum, M. (2006), Sexual Health Inquiry and Support Is a Primary Care Priority, *Journal of Sexual Medicine*, nr 3, s. 3- 11.
- WHO (2006), *Defining sexual health. Report of a technical consultation on sexual health*, Geneva, s. 28–31 (http://www.who.int/reproductivehealth/topics/gender_rights/defining_sexual_health.pdf; dostęp:01.12.2017
- WHO Regional Office for Europe (2001), *WHO Regional Strategy on Sexual and Reproductive Health.Copenhagen* (www.euro.who.int/document/e74558.pdf), dostęp:01.12.2017
- Zieliński J. (2004), Analiza postaw religijnych młodocianych przestępców (w:) *Resocjalizacja instytucjonalna. Perspektywy i zagrożenia*, F. Kozaczuk (red.), s. 148-158, Rzeszów: Wydawnictwo Uniwersytetu Rzeszowskiego.