

Dr Katarzyna Wałęcka-Matyja  
Instytut Psychologii  
UE, Łódź

## **Relacje rodzinne w podsystemie dorosłego rodzeństwa w percepcji mężczyzn**

### **1. Wprowadzenie teoretyczne**

Aktualnie dokonujące się wielostronne kierunki przemian wyznaczają nowy typ społeczeństwa i rodziny, które zmierzają ku ponowoczesności. W obrębie rodziny spowodowały one intensywne zmiany strukturalne, funkcjonalne i świadomościowe, istotne dla niej jako środowiska wychowawczego. Mimo, że rodzina nadal zajmuje wysokie miejsce w hierarchii deklarowanych przez człowieka wartości, uwidacznia się w niej wiele niepożądanych zmian i zagrożeń, jak np. konsumpcjonizm, bezrobocie, ubóstwo, patologie społeczne. Niewątpliwie, wszelkie nieprawidłowości w funkcjonowaniu rodziny, przekładają się na doświadczenia życiowe dziecka, na jego sytuację, przeżywane emocje i zachowania, a także na jego funkcjonowanie w dorosłości. Psychologowie przyjmują, że podstawę prawidłowego rozwoju człowieka, w tym kształtowania się obrazu siebie i stosunku, zarówno do siebie jak i do innych ludzi stanowią doświadczenia rodzinne, a zwłaszcza warunki oraz poziom zaspokajania podstawowych potrzeb psychicznych, szczególnie takich jak: potrzeba przynależności, poczucia bezpieczeństwa i akceptacji (Tyszkowa, 2002; por. także: Braun-Gałkowska, 2003; Płopa, 2005; Rostowska, 2009; Wałęcka-Matyja, 2014b). Zakłada się, że doświadczenia rodzinne mogą zarówno otwierać możliwości rozwoju jednostki, jak i w przypadku niekorzystnych, silnych oddziaływań mogą zakłócać procesy rozwoju psychicznego i społecznego, nie dopuszczając do ukształtowania pożądanych właściwości u człowieka.

Dominująca aktualnie w badaniach nad rodziną teoria systemowa najlepiej wyjaśnia procesy oraz mechanizmy społecznego funkcjonowania członków rodziny, w tym także rodzeństwa (McHale, Kim, Whiteman, 2006). Dlatego też prowadzone w niniejszej pracy rozważania i interpretacja uzyskanych wyników będą bazować na założeniach wspomnianej teorii.

W ujęciu systemowym „rodzina” jest definiowana jako złożona struktura, składająca się ze wzajemnie od siebie zależnych grup osób, posiadających wspólną historię, doświadczających więzi o charakterze emocjonalnym oraz wprowadzających strategie interakcji potrzebne zarówno poszczególnym członkom rodziny, jak i rodzinie traktowanej jako całość (Anderson, Sabatelli, 1999).

Zgodnie z powyższym podejściem przyjmuje się, że grupę rodzinną cechuje wiele właściwości. Jedną z nich stanowi *dynamizm*. Przejawia się on w stale zachodzących przekształceniach systemu rodzinnego, które cechuje interakcja pomiędzy poszczególnymi elementami i zachodzące specyficzne procesy. Elementy będące w interakcji tworzą podsystemy, np. podsystem rodziców i podsystem dzieci. Liczba podsystemów wskazuje na stopień

zróznicowania systemu rodzinnego. Podsystemy tworzą strukturę, wyróżnioną ze względu na pełnione w systemie funkcje i znaczenia, jakie mają dla regulacji całego systemu rodzinnego. Uważa się, że organizacja systemu rodzinnego jest determinowana trzema, zależnymi wzajemnie od siebie czynnikami: sposobem organizacji subsystemów rodzinnych, związkami hierarchicznymi między subsystemami oraz stopniem przepuszczalności granic wewnątrz subsystemów i między nimi (Minuchin, 1988). Wobec członków podsystemów rodzinnych kierowane są określone oczekiwania, co do sposobu pełnienia przypisanych im ról i zadań. Stopień ich wypełniania oraz poziom realizacji w dużej mierze kształtuje klimat emocjonalny w rodzinie, tym samym wpływając na ocenę jakości życia rodzinnego (Rostowska, 2009).

W systemie rodzinnym na szczególną uwagę badaczy zasługuje relacja między rodzeństwem. W psychologii społecznej „relacje między rodzeństwem” określa suma interakcji opartych na działaniach oraz komunikacji (werbalnej i niewerbalnej) dwóch lub więcej osób, mających wspólnych rodziców naturalnych oraz określony stosunek do wzajemnych doświadczeń, przekonań i uczuć wobec siebie, od momentu, odkąd osoby te mają świadomość istnienia siebie (Cicirelli, 1985).

Warto zauważyć, że choć stosunki społeczne rodzeństwa mają szalenie istotne znaczenie w procesie przystosowania się człowieka do otaczającej go społecznej rzeczywistości to jednak problematyka relacji interpersonalnych z rodzeństwem spotyka się z mniejszym zainteresowaniem ludzi nauki niż inne typy interakcji w systemie rodzinnym. Określenie uniwersalnych prawidłowości dla życia rodzinnego jest trudne. Powodem jest zmienność mikrosystemu rodzinnego w zakresie m.in. liczebności rodziny, kolejności urodzin, różnicy wieku między rodzeństwem, płci, cech somatycznych czy też osobowościowych.

Badacze zwracają uwagę na specyficzny charakter relacji rodzeństwa, który wiąże się z tym, iż trwa ona przez całe życie człowieka i jest prymarna w stosunku do zawieranych związków przyjaźni, a następnie miłości. Należy zaznaczyć, że relację tę cechuje zupełnie odmienny charakter niż więź z rodzicami. Relacja z rodzeństwem jest opisywana w literaturze przedmiotu jako ambiwalentna. Przeplatają się tu bowiem stosunki sympatii, antypatii i rywalizacji (Buhrmester, 1985; Lanthier, Stocker, Furman, 1997; Dunn, 2000). Doświadczenia rodzinne będące udziałem dzieci stanowiących rodzeństwo wpływają na wyjątkowy, intymny charakter relacji między nimi. W dużej mierze decyduje on o samopoczuciu, zdrowiu i rozwoju młodych jednostek. Przyjmuje się także wpływ tejże relacji na funkcjonowanie człowieka także w okresie dorosłości. Dowodząc tegoż faktu można uświadomić znaczenie posiadania rodzeństwa dla rozwoju człowieka i jakości jego życia. W okresie dzieciństwa posiadanie rodzeństwa w naturalny sposób zapewnia trening umiejętności społecznych. Rodzeństwo pełni także funkcję „orientującego innego”, który wskazuje zarówno kierunek drogi życiowej, jak i konsekwencje dokonywanych wyborów. Dane empiryczne uzyskane przez Tomana (za: Kahn i Monks, 1997) pozwalają twierdzić, że kolejność narodzin rodzeństwa wyjaśnia od 10% do 20% różnic w zakresie zachowania, zainteresowań społecznych oraz indywidualnych preferencji.

Dysfunkcjonalność relacji rodzeństwa może prowadzić do poważnych problemów psychicznych. Często istnieją one wtedy, gdy rodzice niewłaściwie sprawują opiekę nad dziećmi, np. zwiększając poziom rywalizacji między nimi. W rodzinie z chorobą alkoholową rywalizacja może przekształcić się w przemoc, dominację i wykorzystywanie (Jesse za: Kahn i Monks, 1997). Inny przykład może stanowić sytuacja rodzinna, w której rodzice czują się tak bardzo zagrożeni

przez kształtujące się relacje między ich dziećmi, że zniechęcają je do formowania więzi i poczucia intymności (Roberts za: Kahn i Monks, 1997).

Uzasadnienie dla podjęcia badań nad specyfiką relacji w dorosłym rodzeństwie w percepcji mężczyzn stanowił fakt, iż dotychczasowe badania nad relacjami z rodzeństwem koncentrowały się głównie na okresie dzieciństwa (Dunn, 1983; Furman i Buhrmester, 1985; Stocker, 1993, Salvatore, 2006) lub na okresie późnej dorosłości (Bedford, 1989). Aktualnie brakuje dostatecznie zintegrowanego obrazu rozwoju relacji między rodzeństwem w okresie wczesnej dorosłości (Cicirelli, 1985). Ponadto z uwagi na powszechność opracowań dotyczących relacji rodzeństwa płci żeńskiej za ważne uznano zbadanie charakteru relacji rodzeństwa w percepcji dorosłych mężczyzn.

Z przeprowadzonych do tej pory badań wynika, że okresie dorosłości relacje rodzeństwa mogą być zróżnicowane w zakresie przejawiania Ciepła. Współcześnie wymiar Ciepła zaobserwowano w pracach nad rodzeństwem w wieku średnim i w okresie wczesnej dorosłości (Seltzer, 1989). Można zatem oczekiwać, że Ciepło będzie najistotniejszym wymiarem stosunków dorosłego rodzeństwa. Nie jest to jednak oczywiste, bowiem oprócz pozytywnych cech, relację rodzeństwa w dzieciństwie cechują Konflikt i Rywalizacja o uwagę i uczucie rodziców (Dunn, 1983; Furman, Buhrmester, 1990; Stocker, McHale, 1992). Nie wiadomo czy Konflikt i Rywalizacja są również charakterystyczne dla relacji rodzeństwa w dorosłym życiu? Z jednej strony wymiar Konfliktu w relacji rodzeństwa może być mniej wyraźny niż w przypadku doświadczeń z okresu dzieciństwa, ponieważ dorosłe rodzeństwo samo decyduje o częstotliwości kontaktów. Z drugiej strony, mając na uwadze siłę więzi rodzinnych, konflikty mogą utrzymywać się przez całe życie. Podobna sytuacja związana jest z występowaniem zjawiska rywalizacji między dorosłym rodzeństwem. Może ona być mniej zauważalna, bowiem w okresie dorosłości rodzeństwo nie mieszka już ze sobą w domu rodzinnym. Konkludując, wyniki badań na temat negatywnych relacji rodzeństwa w dorosłym życiu cechuje duża różnorodność.

## **2. Badania własne**

### **2.1. Problem badań, pytania badawcze i hipotezy**

Problematyka badań koncentrowała się na określeniu psychologicznych aspektów relacji między dorosłym rodzeństwem w percepcji mężczyzn. W oparciu o przegląd literatury przedmiotu sformułowano pytania badawcze, dotyczące następujących obszarów:

- 1) Jak przedstawia się charakterystyka relacji z dorosłym rodzeństwem w percepcji mężczyzn rozpatrywana w aspekcie trzech wymiarów: Ciepło, Konflikt, Rywalizacja?
- 2) Czy istnieje zróżnicowanie w zakresie jakości relacji między rodzeństwem tej samej płci a rodzeństwem różnej płci w ocenie badanych mężczyzn?
- 3) Czy różnica wieku między rodzeństwem determinuje obraz wzajemnych relacji w percepcji badanych mężczyzn?
- 4) Czy w okresie dorosłości występuje zjawisko rywalizacji między rodzeństwem w ocenie badanych mężczyzn?

- 5) Czy istnieje zróżnicowanie w zakresie relacji z rodzeństwem w grupach mężczyzn samotnych i nie doświadczających samotności?

Poszukując odpowiedzi na powyższe pytania badawcze sformułowano następujące hipotezy badawcze:

H1: Relacje badanych mężczyzn z dorosłym rodzeństwem charakteryzują się częściej ciepłem niż konfliktowością.

H2: W okresie dorosłości nie występuje zjawisko rywalizacji między rodzeństwem.

H3: Rodzeństwo różnej płci będzie cechować mniej konfliktów w relacjach niż rodzeństwo tej samej płci.

H4: Rodzeństwa o dużej różnicy wieku spostrzegają swe relacje jako bardziej pozytywne niż rodzeństwa o małej różnicy wieku.

H5: Mężczyźni posiadający pozytywne relacje (ciepło) z rodzeństwem nie doświadczają poczucia samotności w porównaniu z mężczyznami, których cechują antagonistyczne relacje z rodzeństwem (konflikt). Założono, że dorośli przeżywający trudności w psychologicznym funkcjonowaniu (samotność) mogą postrzegać swe relacje z rodzeństwem bardziej negatywnie lub nie być w stanie utrzymać pozytywnych stosunków z rodzeństwem.

### 2.2. Charakterystyka metod zastosowanych w badaniach

W badaniach posłużono się metodą ankiety opracowanej przez autorkę oraz Kwestionariuszem Relacji Dorosłego Rodzeństwa (KRDR) (*Adult Sibling Relationship Questionnaire*) C. Stocker'a, R. Lanthier'a, W. Furman'a (1996) w adaptacji K. Wałęckiej-Matyja (2014a) i Skalą Samotności Jenny de Jong-Gierveld, Frans Kamphuis'a (1985) w adaptacji P. Grygiela, H. Humenny, S. Rębisza, P. Świtaja i J. Sikorskiej (2013).

**Ankieta** pozwoliła na zgromadzenie informacji dotyczących danych demograficznych badanych mężczyzn, jak: wiek i płeć badanego, wiek i płeć rodzeństwa badanego, miejsce zamieszkania, poziom wykształcenia, rodzaj rodziny pochodzenia, sytuacja materialna.

**Kwestionariusz Relacji Dorosłego Rodzeństwa ASRQ** R. Lanthiera, C. Stackera, W. Furmana (1997) w polskiej adaptacji K. Wałęckiej-Matyja (2014a) służy do pomiaru psychologicznych atrybutów relacji między dorosłym rodzeństwem. Relacja między rodzeństwem opisywana jest przez trzy wymiary: Ciepło, Konflikt i Rywalizację. Oceniana jest percepcja badanych, ich zachowania i uczucia wobec rodzeństwa, jak również postrzeganie ich rodzeństwa – zachowań oraz uczuć przejawianych wobec badanych. Kwestionariusz Relacji Dorosłego Rodzeństwa (KRDR) składa się z 81 itemów, które tworzą 14 skal: Uczucia, Wiedza, Intymność, Wsparcie emocjonalne, Podziw, Podobieństwo, Wsparcie Instrumentalne, Akceptacja (tworzą wymiar Ciepło), Przeciwnieństwo, Dominacja, Kłótnia, Konkurencja (tworzą wymiar Konflikt), Rywalizacja Matczyna, Rywalizacja Ojcowska (tworzą wymiar Rywalizacja). Wszystkie pozycje KRDR (z wyjątkiem Rywalizacji) oceniane były na skali Likerta od „prawie wcale” (1) do

„bardzo dużo”(5). Właściwości psychometryczne KRDR są dobre i umożliwiają prowadzenie badań ( $\alpha$ -Cronbacha.87 - .97) (Wałęcka-Matyja, 2014a).

### **Skala samotności De Jong Gierveld DJGLSJ.** de Jong-Gierveld, F.Kamphuisa

(1987)w polskiej adaptacjiP. Grygiela, H.Humenny, S.Rębisza, P.Świtaja i J. Sikorskiej służy do pomiaru poczucia samotności. Narzędzie składa się z 11 twierdzeń. Zawiera 6 zdań negatywnie sformułowanych, opisujących brak satysfakcji z kontaktów społecznych oraz 5-pozytywnie sformułowanych – mierzących satysfakcję z relacji interpersonalnych. Osoba badana proszona jest o wskazanie, w jakim stopniu twierdzenia wyrażają jej aktualną sytuację i odczucia. Odpowiedzi można udzielać na skali 5-stopniowej: od „zdecydowanie tak” do „zdecydowanie nie”.

Polska adaptacja Skali samotności wykazuje wysoki poziom rzetelności oraz homogeniczności. Współczynnik wewnętrznej stabilności alfa Cronbacha skali jest wysoki ( $\alpha = 0,89$ ), podobnie jak wartość średniej korelacji międzypozycyjnej ( $r=0,42$ ) oraz współczynnik homogeniczności H Loevinger ( $H = 0,47$ ) (Grygiel i in., 2013).

Zgromadzony materiał empiryczny stał się podstawą przeprowadzonych analiz i wniosków końcowych. Opracowując uzyskane dane wykorzystano metodę zestawień liczbowych, procentowych, test t-Studenta, jednoczynnikową analizę wariancji (ONEWAY), test porównań wielokrotnych Bonferroniego. Szereg analiz statystycznych przeprowadzono przy użyciu programu komputerowego IBM SPSS Statistics 21.

### **2.3. Charakterystyka badanych osób**

W badaniu wzięło udział 175 studentów (100% grupy stanowili mężczyźni) różnych kierunków i poziomów studiów Uniwersytetu Łódzkiego i Politechniki Łódzkiej. Z przebadanej grupy wyłoniono próbę o liczebności równej 152 biorąc pod uwagę kryteria wykluczenia<sup>1</sup>. Uczestnicy badania znajdowali się w okresie dorosłości<sup>2</sup>, w przedziale wiekowym od 18 do 35 roku życia ( $M=26.8$ ;  $SD=5.145$ ). Informowali oni o swej relacji z dorosłym rodzeństwem, które miało co najmniej 18 lat. Wiek rodzeństwa badanych zawierał się w granicach od 18 do 47 roku życia ( $M=28.2$ ;  $SD=6.256$ ). Badani zamieszkiwali głównie tereny miejskie (85% badanych) i pochodzili z rodzin o pełnej strukturze (100% badanych).Charakteryzując poziom wykształcenia badanych stwierdzono, że 62% mężczyzn cechowało się wykształceniem wyższym, zaś 38% badanych wskazało na średni poziom wykształcenia. Ponad połowa uczestników badania określiła swą sytuację materialną jako przeciętną (65% badanych). Dobry poziom zaspokojenia potrzeb materialnych zadeklarowało 35% badanych mężczyzn.

---

<sup>1</sup> Patrz: Przebieg badań, s. 6.

<sup>2</sup> Ramy czasowe okresu dorosłości przyjęto E. Grubą (2007).

## 2.4. Przebieg badań

Badania prowadzono w 2014 roku, na terenie uczeni wyższych w Łodzi, w Polsce. Miały one charakter samoopisowy, grupowy, bowiem jednocześnie uczestniczyło w nich od 25 do 30 osób. Grupa badanych osób została dobrana w sposób celowy. Ustalono następujące kryteria wykluczenia: płeć męska, posiadanie dorosłego rodzeństwa różniącego się wiekiem od badanego oraz pochodzenie z rodziny o pełnej strukturze. Instrukcja była każdorazowo odczytywana przez badacza. Poinformowano także o celu badań, zapewniono o anonimowości oraz zamiarze wykorzystania wyników wyłącznie w celach naukowych. Studenci wykazali prospołeczne postawy wobec zaproponowanego im udziału w badaniu.

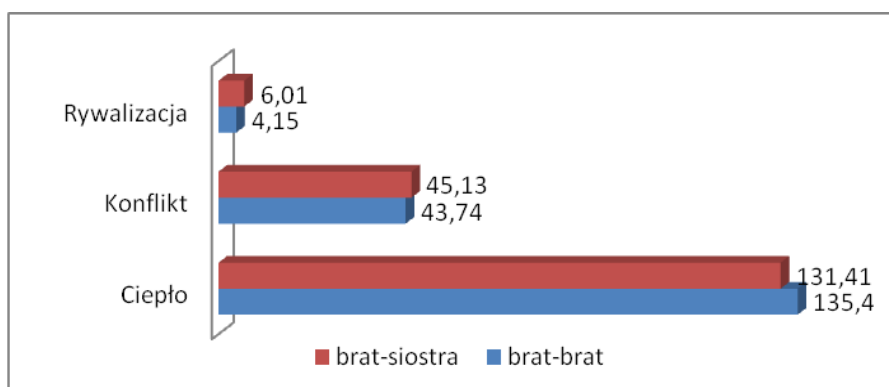
## 2.5. Wyniki badań -

Rezultaty badawcze odnosiły się do określenia psychologicznych aspektów relacji między dorosłym rodzeństwem w percepcji mężczyzn. Pierwszym zagadnieniem poddanym analizie było określenie typu relacji interpersonalnej między dorosłym rodzeństwem z perspektywy badanych mężczyzn. Kolejne rozpatrywane problemy odnosiły się do przedstawienia jakości relacji z rodzeństwem z uwzględnieniem jego płci oraz wieku. Ostatnia kwestia dotyczyła określenia ewentualnych różnic w relacjach z dorosłym rodzeństwem przez mężczyzn doświadczających poczucia samotności i mężczyzn, których ten stan nie dotyczył.

### 1) Wymiary relacji między dorosłym rodzeństwem w ocenie badanych mężczyzn

Uzyskane wyniki wskazują, że najczęściej występującą charakterystyką relacji z dorosłym rodzeństwem był wymiar Ciepła ( $\bar{x}=133$ ;  $\delta=34.452$ ), rzadziej Konflikt ( $\bar{x}=44.39$ ;  $\delta=13.906$ ). Wymiar Rywalizacja najrzadziej opisywał relację z rodzeństwem ( $\bar{x}=5.02$ ;  $\delta=5.812$ ) (wykres 1).

Wykres 1. Wymiary relacji z dorosłym rodzeństwem w percepcji badanych mężczyzn

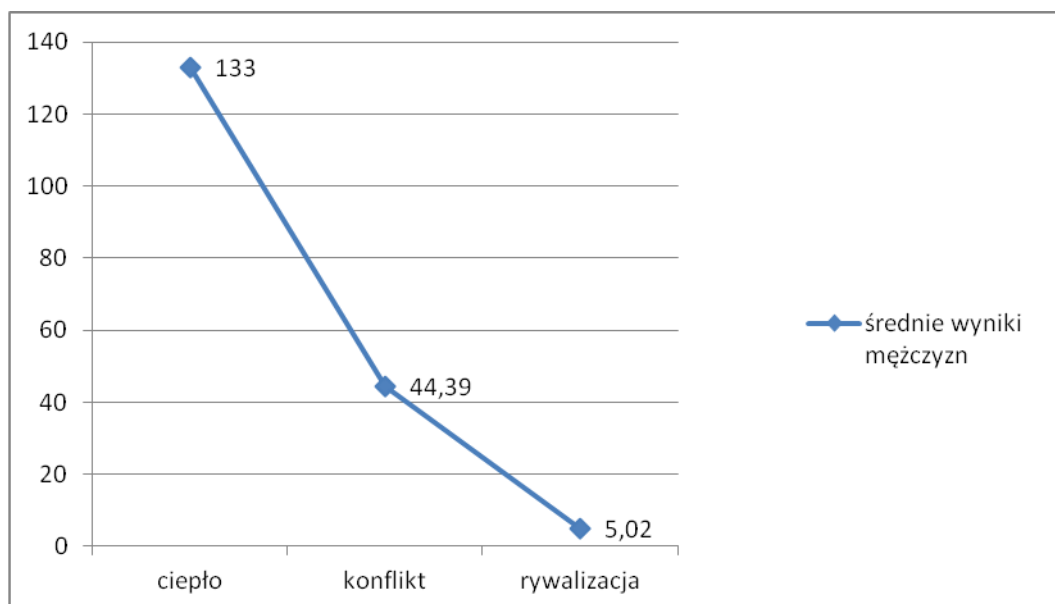


Źródło: opracowanie własne

Otrzymane rezultaty badawcze okazały się kongruentne z wcześniejszymi doniesieniami na ten temat (Bedford, 1989; Gold, 1989; Seltzer, 1989). Potwierdziły one także zasadność hipotezy 1. Można przypuszczać, iż charakteryzujące się Ciepłem aktualne relacje dorosłego rodzeństwa mogą być wynikiem rzutowania doświadczeń przeniesionych z dzieciństwa. Jednak by w pełni uzasadnić powyższe twierdzenie należałoby przeprowadzić bardziej pogłębione badania w tym zakresie.

Zakładając, że doświadczenia przeniesione z okresu dzieciństwa odnoszą się do interakcji między dorosłym rodzeństwem przyjęto, że rodzeństwo różnej płci będzie cechować mniej konfliktów w relacjach niż rodzeństwo tej samej płci (Furman, Buchmaster, 1995). Stanowiło to impuls do podjęcia działań mających na celu sprawdzenie czy występuje różnica w jakości relacji między dorosłym rodzeństwem z uwzględnieniem czynnika płci. Wyniki badań przedstawiono na wykresie 2 oraz w tabelach 1 i 2.

Wykres 2. Wymiary relacji a płeć rodzeństwa w percepcji badanych mężczyzn



Źródło: opracowanie własne

Jak wynika z danych zawartych na wykresie 2 w zakresie trzech wymiarów charakteryzujących relację z dorosłym rodzeństwem, tj. Ciepła ( $t=.449$ ,  $df=150$ ,  $p<.654$ ),

Konfliktu ( $t=-.271$ ,  $df=150$ ,  $p<.786$ ) oraz Rywalizacji ( $t=-1.825$ ,  $df=150$ ,  $p<.078$ ) w układach brat-brat oraz brat-siostra nie wystąpiło istotne statystycznie zróżnicowanie. Oznacza to, że badani mężczyźni podobnie spostrzegali swe relacje z braćmi i siostrami. Analizując rozkłady średnich wyników uzyskanych w poszczególnych wymiarach można jednak zauważyć, że mężczyźni jako bardziej ciepłe oceniali relacje z braćmi niż siostrami. W percepcji badanych mężczyzn ich relacje z siostrami nieco częściej miały charakter rywalizujący niż w przypadku relacji z braćmi.

Interesującym z punktu widzenia badacza było określenie ewentualnego zróżnicowania relacji między dorosłym rodzeństwem w układzie brat-brat oraz brat-siostra w odniesieniu do

## RELACJE W RODZINIE

poszczególnych skal tworzących wymiary kompozytowe relacji z rodzeństwem (tj. Ciepła, Konflikty, Rywalizacji). Uzyskane wyniki przedstawiono w tabelach 1 i 2.

Tabela 1. Zróżnicowanie w zakresie wymiarów relacji pozytywnych między rodzeństwem tej samej płci i rodzeństwem różnej płci

Wymiary relacji	Płeć rodzeństwa	$\bar{x}$	$\delta$	t	df	p
Podobieństwo	brat-brat	11.02	3.4482	2.620	150	<b>.010</b>
	brat-siostra	9.54	3.513			
Intymność	brat-brat	14.75	4.630	-.527	150	.599
	brat-siostra	15.18	5.420			
Uczucia	brat-brat	17.85	5.362	.087	150	.931
	brat-siostra	17.77	5.589			
Podziw	brat-brat	17.70	4.979	.494	150	.622
	brat-siostra	17.31	4.818			
Wsparcie emocjonalne	brat-brat	16.67	5.052	-1.035	150	.302
	brat-siostra	17.55	5.453			
Wsparcie instrumentalne	brat-brat	17.91	4.456	2.908	150	<b>.004</b>
	brat-siostra	15.65	5.149			
Akceptacja	brat-brat	20.16	4.554	1.005	150	.316
	brat-siostra	19.41	4.655			
Wiedza	brat-brat	17.04	4.697	.291	150	.771
	brat-siostra	16.80	5.223			

Źródło: opracowanie własne

Tabela 2. Zróżnicowanie w zakresie wymiarów relacji konfliktowych i rywalizujących między rodzeństwem tej samej płci a rodzeństwem o różnej płci

Wymiary relacji	Płeć rodzeństwa	N	$\bar{x}$	$\delta$	t	df	p
Kłótnia	brat-brat		12.09	3.739	.264	150	.793
	brat-siostra		11.92	4.259			
Przeciwieństwo	brat-brat		11.12	4.802	-1.256	150	.211
	brat-siostra		12.10	4.745			
Konkurencja	brat-brat		11.75	4.657	.493	150	.623
	brat-siostra		11.39	4.254			
Dominacja	brat-brat		9.56	3.546	-1.304	150	.194
	brat-siostra		10.34	3.851			
Rywalizacja Matczyna	brat-brat		2.93	3.673	-.782	150	.435
	brat-siostra		3.39	3.694			
Rywalizacja Ojcowska	brat-brat		1.25	2.462	-2.935	150	<b>.004</b>
	brat-siostra		2.62	3.288			

Źródło: opracowanie własne



## RELACJE W RODZINIE

Opracowanie w tabelach 1 i 2 zebranych danych empirycznych pozwala zauważyć występowanie istotnych statystycznie różnic w dwóch skalach składających się na wymiar Ciepła, tj. w skali Wsparcie Instrumentalne ( $t=2.908$ ,  $df=150$ ,  $p<.004$ ) oraz w skali Podobieństwo ( $t=2.620$ ,  $df=150$ ,  $p<.010$ ) oraz zróżnicowania w skali Rywalizacja Ojcowska ( $t=-2.935$ ,  $df=150$ ,  $p<.004$ ), składającej się na wymiar Rywalizacja. Uzyskane wyniki wskazują na pewne zróżnicowanie jakościowe relacji z dorosłym rodzeństwem, gdy uwzględnia się czynnik płci. Można stwierdzić, że badani mężczyźni częściej angażowali się w udzielanie braciom niż siostram wsparcia instrumentalnego oraz częściej spostrzegali podobieństwo między sobą a braćmi niż między sobą a siostrami. Otrzymane rezultaty badawcze stanowią podstawę twierdzenia, że w relacjach brat-siostra występowało więcej zachowań o charakterze rywalizacyjnym, ukierunkowanych na uwagę ojca niż w relacji brat-brat. Słuszność hipotezy drugiej nie została uzasadniona w badaniach własnych. Poszukując odpowiedzi o przyczyny tej sytuacji można zastanowić się nad różnymi drogami rozwoju społecznego i zawodowego kobiet i mężczyzn w okresie wczesnej dorosłości. Kobiety statystycznie wcześniej zakładają rodziny, posiadają potomstwo, częściej i dłużej się podążają ścieżką edukacyjną niż mężczyźni. Może jest to jeden z powodów zaobserwowanego zróżnicowania w relacjach między rodzeństwem tej samej płci i różnych płci.

Kolejna poddana analizie kwestia dotyczyła relacji w rodzeństwie z uwzględnieniem wieku rodzeństwa. Przyjęto, że nie tyle posiadanie młodszego czy starszego rodzeństwa determinuje jakość relacji, co różnica wieku między rodzeństwem. W celu doprecyzowania pojęcia „różnica wieku między rodzeństwem” wyróżniono trzy kategorie tej zmiennej: od roku do dwóch lat, od trzech lat do pięciu lat oraz od sześciu lat i powyżej. Ostatnie doniesienia badawcze wskazują, że rodzeństwo, w którym występowała duża różnica wieku postrzegało mniej konfliktów w porównaniu do rodzeństwa w podobnym wieku (Buhmaster, Furman, 1985). Uzyskane rezultaty badawcze przedstawiono w tabelach 3 i 4.

Tabela 3a. Zróżnicowanie w zakresie wymiarów relacji między rodzeństwem w percepcji badanych grup mężczyzn, wyróżnionych w oparciu o kryterium różnicy wieku między rodzeństwem

Źródło zmienności Wymiary relacji między rodzeństwem	Płeć- męska/ Kryterium- różnica wieku w latach				
	1-2 n=49 $\bar{x}$	3-5 n=58 $\bar{x}$	6 i więcej n=45 $\bar{x}$	F	p
CIEPŁO	127.06 $\delta=35.915$	135.71 $\delta=33.941$	137.78 $\delta=33.207$	1.327	.268
Podobieństwo	8.73 $\delta=2.841$	9.93 $\delta=3.553$	11.62 $\delta=2.839$	10.031	<b>.000</b>
Intymność	14.22 $\delta=5.059$	15.16 $\delta=5.088$	15.49 $\delta=4.846$	.823	.441
Uczucia	16.73 $\delta=5.552$	17.90 $\delta=5.473$	18.89 $\delta=5.201$	1.863	.159
Podziw	16.88 $\delta=5.830$	17.83 $\delta=4.031$	17.82 $\delta=4.830$	.620	.539

## RELACJE W RODZINIE

Tabela 3b. Zróżnicowanie w zakresie wymiarów relacji między rodzeństwem w percepcji badanych grup mężczyzn, wyróżnionych w oparciu o kryterium różnicy wieku między rodzeństwem (cd.)

Wsparcie emocjonalne	15.90 $\delta=5.576$	16.84 $\delta=5.353$	17.67 $\delta=4.375$	3.473	.331
Wsparcie instrumentalne	15.98 $\delta=5.506$	16.48 $\delta=5.161$	16.89 $\delta=4.623$	.372	.690
Akceptacja	18.27 $\delta=4.834$	20.22 $\delta=4.746$	20.96 $\delta=3.711$	4.599	<b>.012</b>
Wiedza	16.51 $\delta=4.691$	17.28 $\delta=5.244$	16.93 $\delta=4.854$	.317	.268
KONFLIKT	45.63 $\delta=13.167$	44.52 $\delta=15.23$	42.87 $\delta=12.892$	.465	.629
Kłótnia	12.37 $\delta=4.014$	12.28 $\delta=4.107$	11.27 $\delta=3.750$	1.115	.331
Przeciwieństwo	11.71 $\delta=4.320$	11.81 $\delta=5.466$	11.13 $\delta=4.383$	.280	.756
Konkurencja	13.80 $\delta=4.026$	10.66 $\delta=4.647$	10.38 $\delta=3.822$	9.981	<b>.000</b>
Dominacja	9,94 $\delta=3,744$	9,78 $\delta=3,623$	10,09 $\delta=3,825$	.090	.914
RYWALIZACJA	4.53 $\delta=5.152$	5.28 $\delta=5.952$	5.22 $\delta=6.378$	.255	.776
Rywalizacja Matczyna	2.61 $\delta=3.639$	2.59 $\delta=3.403$	3.11 $\delta=3.713$	.327	.721
Rywalizacja Ojcowska	1.92 $\delta=3.088$	2.69 $\delta=3.475$	2.11 $\delta=3.142$	.821	.442

Wyniki przeprowadzonej jednoczynnikowej analizy wariancji wskazały na występowanie zróżnicowania między badanymi grupami mężczyzn w zakresie następujących skal: Podobieństwo, Konkurencja oraz Akceptacja. Stanowiło to podstawę do zastosowania testu porównań wielokrotnych Bonferroniego<sup>3</sup>.

Tabela 4a. Wymiary relacji a różnica wieku między rodzeństwem w świetle testu porównań wielokrotnych Bonferroniego

Zmienna zależna:	PODOBIEŃSTWO	
Różnica wieku	3-5 lat	6 i więcej lat
1-2 lat	.153	<b>.000</b>
6 i więcej lat	.022	
Zmienna zależna:	AKCEPTACJA	
Różnica wieku	3-5 lat	6 i więcej
1-2 lat	.079	<b>.013</b>
6 i więcej lat	1.000	

<sup>3</sup>Test Bonferroniego został użyty do określenia istotności różnic pomiędzy średnimi grupowymi w układzie analizy wariancji. Jest oparty na statystyce t- Studenta, koryguje obserwowany poziom istotności ze względu na fakt realizacji porównań wielokrotnych. Wynik istotności w przybliżeniu mniejszy od 0,017 jest uznawany za istotny statystycznie, a nie mniejszy od 0,05 (Winer, Brown, Michels, 1991).

## RELACJE W RODZINIE

Tabela 4b. Wymiary relacji a różnica wieku między rodzeństwem w świetle testu porównań wielokrotnych Bonferroniego (cd.)

Zmienna zależna:	KONKURENCJA	
Różnica wieku	3-5 lat	6 i więcej lat
1-2 lat	<b>.001</b>	<b>.000</b>
6 i więcej lat	1.000	

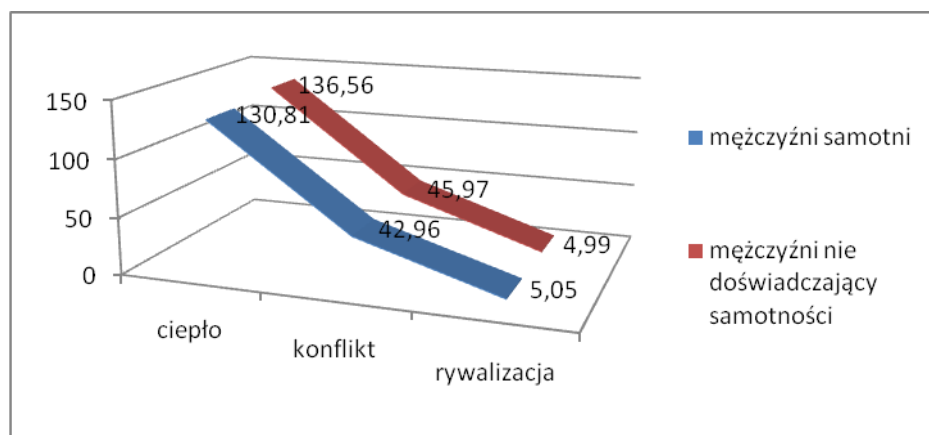
Otrzymane rezultaty badawcze pozwalają stwierdzić, że mężczyźni mający rodzeństwo, z którym dzieliła ich duża różnica wieku (6 lat i więcej) częściej spostrzegali jego podobieństwo do siebie w wielu aspektach funkcjonowania niż mężczyźni posiadający rodzeństwo, z którymi dzieliła ich mała różnica wieku (od roku do 2 lat). Okazało się także, że mężczyźni mający dorosłe rodzeństwo w zbliżonym wieku (różnica wieku od 1 roku do 2 lat) silniej z nim konkurowali niż mężczyźni posiadający rodzeństwo, z którym dzielił ich stosunkowo duży dystans czasowy (od 3 do 5 lat oraz 6 i więcej lat). Jest to w pewnym stopniu zrozumiałe ze względu na zbieżność celów i interesów osób znajdujących się na tym samym etapie życia. Ostatnie doniesienie badawcze z podejmowanej problematyki dotyczyło różnic w poziomie akceptacji wśród zróżnicowanego wiekowo rodzeństwa. Najwyższe średnie wyniki w skali Akceptacji uzyskali mężczyźni posiadający starsze rodzeństwo (6 lat i więcej), natomiast najniższe wyniki średnie w tym zakresie otrzymali mężczyźni mający rodzeństwo w podobnym wieku (rok do dwóch różnicy wieku). Przedstawione rezultaty badań własnych potwierdzają zasadność hipotezy trzeciej i są zgodne z dotychczasowymi wynikami (Salvatore, 2006).

Ostatnie analizowane w niniejszej pracy zagadnienie dotyczyło określenia ewentualnych różnic w relacjach z dorosłym rodzeństwem przez mężczyzn doświadczających trudności w psychologicznym funkcjonowaniu, przejawiających się odczuwaniem samotności ( $n=80$ ) i mężczyzn, których ten stan nie dotyczył ( $n=72$ ) (wykres 3, tabela 5). Poczucie samotności u badanych mężczyzn było zdiagnozowane za pomocą Skali samotności De Jong Gierveld w polskiej adaptacji P. Grygiela, H. Humenny, S. Rębisza, P. Świtaja i J. Sikorskiej (Grygiel i in., 2013). Podkreśla się, że badani mężczyźni doświadczali samotności na umiarkowanym poziomie ( $\bar{x}=5.06$ ;  $\delta=2.083$ ). Warto zauważyć, że na rezultat globalny w Skali samotności De Jong Gierveld, świadczący o doświadczaniu samotności lub o jej braku składała się suma dwóch wyników, określających poziom samotności emocjonalnej oraz poziom samotności społecznej. U uczestników badania częściej diagnozowano poczucie samotności emocjonalnej (88% badanych) niż społecznej (12% badanych osób). Zaznacza się, że uzyskane w tym zakresie wyniki mieściły się najczęściej (96%) w przedziale umiarkowanych (od 3 do 8 punktów). Osoby ciężko samotne (od 9 do 10 punktów) stanowiły niewielki procent grupy (4%).

Porównując jakość relacji między dorosłym rodzeństwem w grupach mężczyzn doświadczających poczucia samotności i mężczyzn, których ten stan nie dotyczył nie zaobserwowano występowania istotnych statystycznie różnic w zakresie trzech głównych wymiarów opisujących relację z rodzeństwem (Ciepło:  $t=1.026$ ,  $df=150$ ;  $p<.306$ ; Konflikt:  $t=1.336$ ,  $df=150$ ;  $p<.184$ ; Rywalizacja:  $t=-.067$ ,  $df=150$ ;  $p<.946$ )(wykres 3).

## RELACJE W RODZINIE

Wykres 3. Zróźnicowanie w zakresie wymiarów kompozytowych relacji z rodzeństwem w grupach mężczyzn samotnych i nie doświadczających samotności.



Źródło: opracowanie własne

Przeprowadzenie analizy statystycznej z wykorzystaniem testu t-Studenta w odniesieniu do poszczególnych skal Kwestionariusza Relacji Dorosłego Rodzeństwa (KRDR) ujawniło występowanie różnic w dwóch porównywanych grupach mężczyzn, wyróżnionych w oparciu o kryterium doświadczania samotności. Wymienione różnice dotyczyły wyłącznie skal, składających się na wymiar Ciepło: Wiedza, Akceptacja, Intymność, Podobieństwo oraz Wsparcie Emocjonalne (tabela 5).

Tabela 5a. Zróźnicowanie w zakresie wymiarów relacji z rodzeństwem w grupach mężczyzn samotnych i nie doświadczających samotności

Typ relacji rodzeństwa	Doświadczenie samotności	N	$\bar{x}$	$\delta$	t	df	p
Podobieństwo	brak	72	10.31	3.649	2.764	121.476	<b>.007</b>
	samotność	80	8.90	2.427			
Intymność	brak	72	16.29	5.301	3.224	150	<b>.002</b>
	samotność	80	13.75	4.414			
Uczucia	brak	72	18.10	5.168	.603	150	.548
	samotność	80	17.56	5.714			
Podziw	brak	72	17.64	4.754	.284	150	.777
	samotność	80	17.41	5.041			
Wsparcie emocjonalne	brak	72	17.82	5.560	2.694	150	<b>.008</b>
	samotność	80	15.56	4.765			
Wsparcie instrumentalne	brak	72	17.29	5.643	1.944	134.992	.054
	samotność	80	15.68	4.463			
Akceptacja	brak	72	20.72	4.813	3.392	150	<b>.001</b>
	samotność	80	18.20	4.356			
Wiedza	brak	72	18.39	5.042	3.598	150	<b>.000</b>
	samotność	80	15.61	4.471			

## RELACJE W RODZINIE

Tabela 5b. Zróznicowanie w zakresie wymiarów relacji z rodzeństwem w grupach mężczyzn samotnych i nie doświadczających samotności (cd.)

Kłótnia	brak	72	12.49	3.864	1.415	150	.159
	samotność	80	11.58	4.053			
Przeciwieństwo	brak	72	12.29	5.166	1.754	150	.081
	samotność	80	10.94	4.347			
Konkurencja	brak	72	10.89	4.404	.020	150	.984
	samotność	80	10.88	4.256			
Dominacja	brak	72	10.31	3.870	1.217	150	.225
	samotność	80	9.58	3.528			
Rywalizacja Matczyna	brak	72	2.54	3.548	-.684	150	.495
	samotność	80	2.94	3.577			
Rywalizacja Ojcowska	brak	72	2.44	3.288	.627	150	.532
	samotność	80	2.11	3.234			

Źródło: opracowanie własne

Przedstawione w tabeli 5 wyniki pozwoliły stwierdzić, iż mężczyźni nie doświadczający samotności bardziej pozytywnie percypowali swe relacje z rodzeństwem niż mężczyźni, u których zdiagnozowano stan samotności (głównie emocjonalnej, na umiarkowanym poziomie). Mężczyźni nie odczuwający samotności posiadali większą wiedzę o rodzeństwie, deklarowali wyższy poziom jego akceptacji, uzyskali wyższe wyniki średnie w skali Intymności, odczuwali wyższy stopień podobieństwa do rodzeństwa, a także ich relacja z rodzeństwem częściej wiązała się ze wsparciem o charakterze emocjonalnym. Tym samym hipoteza piąta została pozytywnie zweryfikowana. Dotychczasowe wyniki badań wskazują, że pozytywne relacje z rodzeństwem korelują dodatnio z prawidłowym funkcjonowaniem psychicznym (Stacker, Lanthier, Furman, 1997).

Zaznacza się, że relacja z rodzeństwem stanowi tylko jeden z wielu czynników decydujący o odczuwaniu stanu samotności. Podkreśla się jednak jej wagę, mając na względzie jej prymarny charakter względem późniejszych, pozarodzinnych relacji interpersonalnych. Z uwagi na problematykę podjętych badań inne zmienne przyczyniające się do odczuwania stanu samotności nie były rozpatrywane w niniejszej pracy.

### Podsumowanie

Ze społecznego punktu widzenia poruszana w badaniach problematyka jest wyjątkowo aktualna oraz ważna, bowiem nie tylko podkreśla rolę rodzeństwa w rozwoju i funkcjonowaniu każdego człowieka, a także w procesie stymulowania rozwoju społecznego oraz cywilizacyjnego całego społeczeństwa.

W XXI wieku będącym dla wielu ludzi okresem cechującym się poczuciem osamotnienia i zagubienia w stale zmieniającym się świecie, pozytywne relacje z rodzeństwem stanowią rodzaj zasobu psychologicznego, wspierającego w radzeniu sobie z sytuacjami trudnymi. Do tego typu sytuacji zaliczyć można m.in. opiekę nad starzejącymi się rodzicami,

sytuację śmierci rodziców czy członków najbliższej rodziny, sytuację rozwodu czy kryzys wywołany utratą zdrowia. Rzeczywistość naszych czasów charakteryzuje się znaczną modyfikacją więzi rodzinnych. Aktualnie model rodziny, do którego dążą głównie kultury Zachodu, ale także stopniowo społeczeństwo polskie (tj. *model niezależności*) podkreśla wartość bycia jednostką autonomiczną, polegającą na sobie. Przyjmuje się, że rodzina tworzy system niezależnych relacji międzyludzkich, czego konsekwencją jest poczucie wolności, przy braku możliwości uzyskania wsparcia. W efekcie prowadzi to do osamotnienia. Przeprowadzone badania miały na celu uświadomienie, iż kształtowanie oraz utrzymywanie relacji z rodzeństwem w okresie dorosłości stanowi czynnik pozytywnego funkcjonowania człowieka.

Jest to szczególnie ważne w kontekście zjawiska wydłużania się średniej wieku i coraz dłuższego życia. Kapitalistyczne państwo w małym stopniu dba o podstawową komórkę społeczną jaką stanowi rodzina. Wiele rodzin staje się dysfunkcyjnymi na skutek dziedzicznej z pokolenia na pokolenie biedy, z powodu braku możliwości podjęcia pracy czy chorób społecznych takich jak np. alkoholizm. Dysfunkcje rodzin mogą wynikać także z braku dostatecznej pomocy państwa wobec rodzin borykających się z niepełnosprawnymi czy przewlekle chorymi członkami rodzin. Takimi stają się zaś bardzo często osoby ze starszego pokolenia, które wymagają coraz większego zaangażowania w opiekę nad nimi. Obserwowane zjawisko bezradności obecnych 40-50-latków (ang. *sandwich generation*) wobec mnogiej patologii dotyczących ich rodziców jest niepokojącym sygnałem dla służb społecznych, iż świadczona pomoc jest niewystarczająca. Prawidłowe relacje z rodzeństwem mogą zapobiegać tak znacznemu obniżeniu komfortu życia, zarówno starzejącym się rodzicom, jak i siostrze/bratu pełniącemu rolę opiekuna, bowiem poczucie emocjonalnego (i nie tylko) wsparcia ze strony rodzeństwa stanowi istotny czynnik psychologiczny wpływający na wzrost poczucia dobrostanu jednostki.

Jednakże w literaturze przedmiotu, szczególnie polskiej można znaleźć nieliczne opracowania zajmujące się problematyką relacji między rodzeństwem i jej znaczeniem dla funkcjonowania w okresie wczesnej dorosłości. Przedstawione w pracy rezultaty badań wyrażają ocenę kluczowych aspektów relacji z rodzeństwem w percepcji mężczyzn w okresie dorosłości, nie zapewniając ich pełnego obrazu. Zaprezentowane wyniki mogą służyć jako wskazówki dla dalszych prac nad tym zagadnieniem. Badania przeprowadzone na grupach zróżnicowanych pod względem społeczno-ekonomicznym, jak również wśród młodych ludzi, którzy się nie uczą byłyby niezbędne do uogólniania przedstawionych wniosków.

### **Bibliografia**

- Anderson S.A., Sabatelli R.M. (1999). *Family Interaction*. Allyn & Bacon.
- Bedford V. H. (1989). Ambivalence in adult sibling relationships. *Journal of Family Issues*, 10, 211-224.
- Braun-Gałkowska M., (2003). Psychoprofilaktyka życia rodzinnego. W: I.Janicka, T.Rostowska (red.). *Psychologia w służbie rodziny*, s.10-18. Łódź: Wyd.UŁ.
- Buhrmester D., Furman W. (1990). Age differences in perceptions of sibling relationships in middle childhood and adolescence. *Child Development*, 61, 1387-1398.
- Cicirelli V. G. (1985). Sibling relationships across the life span. In: L.L'Abate (ed.). *The handbook of family psychology and therapy* (vol.1, pp.177-214). Homewood II: Doresy Press.

- Dunn J.(2000). State of the art: siblings. *The Psychologist* 13 (5), 244-248.
- Dunn J. (1983). Sibling relationships in early childhood. *Child Development*, 54, 787-811.
- Lanthier R. Stocker, C., Furman W. (1997). Sibling Relationships in Early Adulthood. *Journal of Family Psychology*, 11 (2), 210-221.
- Furman W., Buhrmester D. (1985). Children's perceptions of the qualities of sibling relationships. *Child Development*, 56, 448-461.
- Gold D. (1989). Generational solidarity: Conceptual antecedents and consequences. *American Behavioral Scientist*, 33, 19-32.
- Gruba E. (2000). Wczesna dorosłość. W: B.Harwas-Napierała, J. Trempała (red.).*Psychologia rozwoju człowieka* (t.2, s.202-233).Warszawa: Wyd. PWN.
- Grygiel P., Humenny H., Rębisz S., Świtaj P.,Sikorska J. (2013).Validating the Polish Adaptation of the 11-Item De Jong Gierveld Loneliness Scale. *European Journal of Psychological Assessment*. Vol. 29(2), 129–139.
- Kahn M.D., Monks G. (1997). Sibling relational problems, In: Widiger T.A., Frances A.J., Pincus H.A., Ross R., First M.B., Davis W. (eds.). *DSM-IV Sourcebook*, t. 3, 693-712.
- McHaleS., Kim J., Whiteman S. (2006). Siblings relationships in childhood and adolescence. In: P.Noller, J.Feeney (eds.). *Close relationships. Functions, forms and processes* (pp.127-150). New York: Psychology Press.
- Minuchin S. (1988). Relationships within the family: a systems perspective on development. W: R. Hinde, J. Stevenson-Hinde (red.), *Relationships within families. Mutual influences*. Oxford: Clarendon Press.
- Plopa M. (2005). *Psychologia rodziny. Teoria i badania*. Elbląg: Wyd: EUH-E.
- Rostowska T. (2009). *Małżeństwo, rodzina, praca a jakość życia*. Kraków: Wyd. IMPULS.
- Salvatore C.( 2006). *Rodzeństwo. Jaś i Małgosia czy Kain i Abel?* Warszawa: Wyd. PAX.
- Seltzer M. M. (1989). The threeer's of life cycle sibships: Rivalries, reconstruction and relationships. *American Behavioral Scientist*, 33,107-115.
- Stacker C., McHale S. (1992). The nature and family correlates of preadolescents' perceptions of their sibling relationships. *Journal of Social Personal Relationships*, 9, 180-195.
- Tyszkowa M. (2002). Jednostka a rodzina: interakcje, stosunki, rozwój. W: M. Przetacznik - Gierowska, M. Tyszkowa (red.).*Psychologia rozwoju człowieka*, 124- 149. Warszawa: PWN.
- Walęcka-Matyja K.(2014a). Psychometric properties of the Polish adaptation of the Adult Sibling Relationship Questionnaire (ASRQ). *Archives of Psychiatry and Psychotherapy* (złożono do druku).
- Walęcka-Matyja K.(2014b). Adolescent personalities and their self-acceptance within complete families, incomplete families and reconstructed families. *Polish Journal of Applied Psychology*, 12, (1), pp.59-74.
- Winer B.J., Brown D.R., Michels K.M. (1991). *Statistical Principles in Experimental Design* (3rd edition). McGraw-Hill: New York.